

**ESTIMAREA DIMENSIUNII FENOMENULUI DE  
ABANDON ȘCOLAR FOLOSIND METODOLOGIA  
ANALIZEI PE COHORTĂ**

**SUB-EȘANTION DE UNITĂȚI ȘCOLARE DIN REȚEAUA ZEP**

**AUTORI:** Mihaela JIGĂU, Ciprian FARTUȘNIC (coord.)  
Otilia APOSTU, Magda BALICA, Bogdan FLORIAN, Irina HORGA, Lucian  
VOINEA

**BUCUREȘTI 2011**

## CUPRINS

Introducere

Abandonul școlar dintr-o nouă perspectivă: analiza pe cohorte

1. Metodologia de investigație
2. Rezultatele investigației
  - 2.1. Caracteristici generale ale școlilor și comunităților în care sunt situate
  - 2.2. Pierderile școlare anuale
  - 2.3. Pierderile pe cohortă
  - 2.4. Abandonul școlar „ascuns”
  - 2.5. Cauze ale diferențelor între ratele pierderilor școlare raportate de școli și cele stabilite cu prilejul investigațiilor
3. Concluzii
4. Recomandări de intervenție
5. Profilul unităților școlare investigate

Anexă

## Introducere

Studiul de față, elaborat de o echipă de cercetători a Institutului de Științe ale Educației în perioada ianuarie – martie 2011 nu ar fi fost posibil fără sprijinul deosebit oferit de Reprezentanța UNICEF în România pe tot parcursul desfășurării activităților acestei cercetări. De asemenea, acest demers valorifică experiența pe care echipa ISE a acumulat-o prin implicarea constantă în proiecte de cercetare axate pe problematica participării la educație, în special a categoriilor dezavantajate de elevi: studiul de diagnoză a învățământului rural, participarea la educație a copiilor și tinerilor rromi, evaluarea longitudinală a programului pentru învățământ rural, evaluarea sistemului de învățământ din perspectiva indicatorilor de bază, pilotarea sistemului zonelor de educație prioritare în România, integrarea copiilor cu CES în învățământul de masă etc.

Ideea acestui studiu a fost lansată de dl Edmond McLoughney, Reprezentant UNICEF în România, cu ocazia unei vizite de monitorizare în una din școlile incluse în *Campania privind participarea școlară*. Pornind de la observația că există în prezent practici și culturi diferite de a înregistra copiii care abandonează studiile, cât și de la faptul că reglementările și metodologiile curente sunt insuficient armonizate și clarificate, s-a născut întrebarea în ce măsură este posibilă o analiză sistematică a acestui fenomen.

Astfel, cercetarea de față a fost inițiată ca o încercare de a răspunde acestei întrebări și de a analiza fenomenele de abandon printr-o altă metodă de calcul față de cea folosită în mod curent (denumită generic metoda intrare-ieșire), bazată pe datele de început și sfârșit de an școlar înregistrate și transmise anual autorităților competente. Pentru aceasta am folosit metoda analizei pierderilor școlare (implicit a abandonului și repetenției) pe cohortă (care ia în calcul evoluția participării la educație pe un întreg ciclu școlar), utilizând date despre fiecare elev din școlile/clasele analizate. Prin estimarea alternativă a dimensiunii fenomenului de abandon în unitățile de învățământ selectate a fost posibilă realizarea unei comparații atât cu datele oficiale furnizate de școli, cât și cu datele despre abandon existente la nivel de sistem.

Desigur, și această metodă prezintă anumite limite, care au fost descrise pe parcursul studiului. Cu toate acestea, datele obținute prin demersul de față au permis calcularea pierderilor școlare anuale și categoriilor pe care le cuprind (abandon, repetenție), a

pierderilor pe cohortă, precum și investigarea fenomenului de abandon școlar „ascuns”. Mai mult, pornind de la aceste date, investigația noastră a identificat și analizat și principalele cauze ale diferențelor între ratele pierderilor școlare raportate de școli și cele stabilite cu prilejul investigațiilor. Avem convingerea astfel că toți cititorii acestui raport, fie că sunt practicieni sau teoreticieni, vor găsi în studiul nostru idei și informații utile.

Ținem să mulțumim pentru realizarea acestui raport și echipelor manageriale și cadrelor didactice din cele cinci unități școlare care au participat la cercetare (Homocea, Vladimirescu, Măcin, Săcele și Reșița). Acestea ne-au pus la dispoziție documentele școlare, date statistice relevante și ne-au oferit informații pertinente cu privire la situația copiilor din cohortele analizate. De asemenea, actorii școlii ne-au sprijinit în procesul de colectare a informațiilor cu privire la procedurile de monitorizare și înregistrare a copiilor care abandonează studiile și provocările curente cu care se confruntă în această arie.

Ca și pentru Reprezentanța UNICEF în România, și pentru Institutul de Științe ale Educației, dar și pentru toate cele cinci unități școlare care au participat la activitățile de cercetare, acest studiu reflectă preocuparea deosebită pentru situația elevilor în risc de abandon sau a copiilor și tinerilor care deja au părăsit sistemul de educație. Credem că o imagine cât mai fidelă a situației de fapt ne poate ajuta la o înțelegere mai bună a modalităților adecvate de intervenție, fie că este vorba despre politici la nivel de sistem sau despre intervenții la nivel județean sau local. Acest studiu face, avem convingerea, un pas înainte în această direcție.

*Autorii*

## **Abandonul școlar dintr-o nouă perspectivă: analiza pe cohorte**

Studiul elaborat de o echipă de cercetători din cadrul Institutului de Științe ale Educației are ca scop analiza pierderilor școlare, inclusiv a fenomenului de abandon școlar, prin metoda *analizei pe cohorte*. Această metodă de măsurare presupune urmărirea participării la educație **a unei cohorte de elevi, pe întreg parcursul unui ciclu școlar** (I-IV, V-VIII) și calcularea pierderilor înregistrate în această perioadă ca urmare a abandonului, repetenției sau a altor cauze (exmatriculare, deces). Exprimat mai simplu, această metodă urmărește compararea numărului elevilor care finalizează clasa a IV-a/clasa a VIII-a, într-un anumit an școlar, cu numărul elevilor care erau înscriși la început de ciclu în clasa I/clasa a V-a, în urmă cu 4 ani. Analiza pe cohortă este o cale alternativă de evaluare a pierderilor școlare și, în special, a abandonului școlar. metoda folosită în mod curent pentru calcularea abandonului (cunoscută ca metoda *intrare-ieșire*), urmărind numai abandonul înregistrat pe parcursul unui an școlar.

Cercetarea s-a desfășurat la începutul anului 2011 **în cinci unități școlare**, atât din mediul urban cât și din mediul rural, situate în județele Arad, Vrancea, Caraș Severin, Brașov și Tulcea. Au fost analizate 16 clase din ciclul primar și 12 clase din ciclul gimnazial pe perioada anilor școlari 2006/2007, 2007/2008, 2008/2009 și 2009/2010. În total, a fost urmărit **parcursul școlar a 654 de elevi** care erau înscriși în anul școlar 2006/2007 în clasa I (370 de elevi), respectiv în clasa a V-a (284 de elevi). Acești elevi înscriși la început de ciclu au constituit cohorta *pură, asupra căreia s-a focalizat analiza*, fără a fi luați în considerare elevii care s-au adăugat cohotei inițiale prin repetenție, din anii anteriori, sau prin transfer, de la o altă clasă.

Metodologia de cercetare a presupus **consultarea documentelor școlare** care oferă informații primare despre participare/neparticipare la educație (cataloagele școlare din ultimii patru ani; registrele matricole ale școlilor; chestionarele statistice de început/final de an școlar). De asemenea, pentru investigarea cauzelor pierderilor au fost realizate **interviuri** cu cadre didactice, reprezentanți ai echipelor manageriale și personalul cu responsabilități în înregistrarea datelor statistice de la nivelul unităților școlare incluse în cercetare.

Cele mai importante rezultate ale cercetării se referă la **situația pierderilor școlare** (abandonul școlar, repetenția) înregistrată în școlile investigate prin metoda analizei pe

cohorte și la diferențele observate în comparație cu valorile calculate de școli prin metoda folosită în mod curent (intrare-ieșire). Chiar dacă această cercetare nu a fost realizată pe un eșantion reprezentativ, rezultatele obținute oferă o imagine relevantă și asupra **distorsiunilor** care apar în înregistrarea situației școlare a elevilor în ceea ce privește pierderile școlare (abandon, repetenție), cât și asupra **inconsecvențelor** procedurilor și reglementărilor în vigoare privind înregistrarea situațiilor de abandon școlar și a altor categorii de pierderi școlare.

## **Rezultatele principale ale cercetării**

Analiza **pierderilor școlare totale înregistrate în lotul de școli investigate** (cauzate de abandon, repetenție, exmatriculare sau deces) indică faptul că acestea au o valoare ridicată, atât în cazul nivelului primar cât și la nivelul gimnazial. În medie, **un copil din patru la nivelul învățământului primar** părăsește cohorta inițială înainte de finalizarea ciclului. Situația se agravează și mai mult la ciclul gimnazial, unde jumătate dintre elevii înmatriculați în clasa a-V-a ajung într-o astfel de situație înainte de finalizarea celor patru ani de studii.

Se observă faptul că pierderile școlare **variază în funcție de clasa** în care se află elevul/eleva. Astfel, cele mai importante se înregistrează în clasele a II-a și a III-a (în ciclul primar), respectiv clasele a V-a și a VII-a. De asemenea, datele de cercetare indică faptul că la finalul unui ciclu școlar (cls a IV-a, respectiv a VIII-a), pierderile școlare sunt semnificativ mai mici. De exemplu, peste 20% dintre elevii de clasa a VII-a din cohorta investigată nu se mai regăsesc în anul următor, în timp ce pierderile la clasa a VIII-a sunt de două ori mai reduse (11%).

Cei mai mulți copii din cohorta inițială care au dispărut pe parcursul anilor au rămas fie **repetenți** fie au **abandonat școala**. La nivelul învățământului primar, principala categorie de pierderi școlare este reprezentată de repetenție, în timp ce la nivel gimnazial pe primul loc se situează abandonul. Astfel, dacă în cazul învățământului primar unul din trei copii se pierde prin abandon, în învățământul gimnazial **trei din patru copii se află în această situație**.

Calcularea ratelor de abandon în școlile investigate prin utilizarea metodei analizei de cohortă a permis și compararea datelor culese de noi pentru cohortele reținute în studiu, cu cele înregistrate de școli în chestionarele statistice INS (SC-uri). Rezultatele cercetării

indică existența unor distorsiuni, în special în cazul nivelului gimnazial, care conduc la o **sub-evaluare a fenomenului real de abandon**. Astfel, în cazul învățământului primar diferența dintre datele oficiale declarate de școli și datele rezultate în urma studiului este în medie de aproximativ 1%, cu o diferență maximă de 5% înregistrată în anul școlar 2008/2009. În cazul învățământului gimnazial, diferența dintre datele oficiale declarate și datele de cercetare este semnificativ mai mare, de aproximativ 6% în medie, cu o valoare maximă de 16% în același an școlar. În condițiile în care mediile înregistrate la nivel național în anul școlar 2008/2009 se situează, conform INS, în jurul valorii de 1,4% pentru învățământul primar și de 1,9% pentru învățământul gimnazial considerăm că putem avansa o confirmare a prezenței fenomenului de *abandon ascuns* și o estimare a impactului acestor distorsiuni asupra înregistrării fidele a ratei abandonului școlar.

Cercetarea a identificat categorii diverse de distorsiuni în înregistrarea situației școlare a elevilor. Rezultatele cercetării indică faptul că printre cele mai importante **cauze ale diferențelor** observate între ratele anuale ale pierderilor școlare raportate de școli și cele măsurate prin metoda analizei pe cohortă se numără: completarea incorectă a rubricii situației individuale din cataloagele școlare; completarea incorectă a datelor statistice solicitate la finalul catalogului (ex: rubrici necompletate; lipsa corelării datelor între semestre; abandonul înregistrat ca motiv al repetenției etc.); lipsa verificării interne a înregistrărilor din raportările statistice ale școlilor (SC-uri); practici diferite de completare a SC-urilor datorate fie contextului școlar, fie lipsei de claritate a reglementărilor privind înregistrarea abandonului.

Astfel, rezultatele cercetării permit **formularea unor recomandări de ameliorare** a procedurilor și reglementărilor curente privind înregistrarea situațiilor de abandon școlar care să conducă la date statistice cu un mai înalt grad de acuratețe. Cele mai importante se referă la necesitatea elaborării unei metodologii unitare de identificare și raportare a situațiilor de abandon școlar prin clarificarea și uniformizarea cerințelor/instrucțiunilor de completare a chestionarelor statistice ale INS și cele administrative; formarea managerilor școlari și a personalului didactic și nedidactic responsabil cu înregistrarea abandonului școlar și dezvoltarea unor ghiduri de sprijin; elaborarea unor sisteme de control intern a acurateții datelor înregistrate; realizarea de studii longitudinale, la nivel de școală/județ/național, cu privire la pierderile școlare (pe total și pe categorii; pe ansamblul sistemului de învățământ și pe niveluri de educație).

AUTORII

## 1. Metodologia de investigație

La începutul lunii septembrie 2010 a debutat proiectul *Extinderea sistemului ZEP în 24 de comunități*, coordonat de Institutul de Științe ale Educației. Acest proiect este derulat în cadrul Campaniei privind participarea școlară, inițiată de Reprezentanța UNICEF în România în luna mai 2010. Cu prilejul vizitelor de teren inițiale organizate în cadrul proiectului, s-a constatat faptul că unele date privind abandonul școlar pentru anul 2009/2010 înregistrau valori mai scăzute în comparație cu cele estimate în cursul vizitelor de validare (derulate în perioada aprilie – mai 2010). De asemenea, s-a observat faptul că, în unele cazuri, există o scădere a numărului de copii înregistrați oficial ca fiind în situație de abandon în comparație cu anii anteriori, chiar dacă școlile nu au derulat în acest interval intervenții specifice în aria combaterii fenomenelor de abandon și neșcolarizare. Astfel, studiul de față și-a propus să analizeze cauzele care au condus potențial la această situație, domeniul de cercetare principal axându-se pe deciziile administrative și modalitățile de înregistrare individuală a acestor cazuri.

### 1.1. Scop și obiective

**Scopul** investigațiilor îl reprezintă identificarea potențialelor distorsiuni / curențe în procesul de înregistrare și raportare a datelor privind pierderile școlare (abandon, repetenție) de la nivelul unităților de învățământ cuprinse în lotul de investigație, evaluarea procedurilor și reglementărilor curente privind înregistrarea acestor situații și elaborarea unor propuneri de ameliorare.

Principalele **obiective** avute în vedere în cadrul investigației sunt următoarele:

- Estimarea **ratei anuale reale a abandonului**, cât și a **abandonului pe cohortă** în ciclul primar și gimnazial pentru perioada 2006-2009 (anii școlari 2006/2007, 2007/2008, 2008/2009 și 2009/2010).
- Estimarea **abandonului ascuns** și extinderea rezultatelor analizei la nivelul rețelei de școli incluse în proiectul ZEP 2010/2011.
- Identificarea **cauzelor potențialelor diferențe** înregistrate între ratele anuale ale abandonului raportate de școli, respectiv cele stabilite cu prilejul investigațiilor.

### 1.2. Metode de investigație



În vederea realizării obiectivelor propuse au fost utilizate atât metode cantitative, cât și calitative, și anume:

- Studiul documentelor de la nivelul școlilor (cataloge, înscrieri oficiale) în vederea:
  - analizei transversale pentru estimarea ratei anuale reale a abandonului în perioada 2006-2010, pe ani de studii (2006/2007, 2007/2008, 2008/2009, 2009/2010);
  - analizei longitudinale retrospective pentru stabilirea abandonului pe cohortă în ciclul primar și gimnazial în perioada 2006-2009 (anii școlari 2006/2007, 2007/2008, 2008/2009 și 2009/2010);
  - estimării abandonului ascuns în anul școlar 2009/2010.

Analiza longitudinală, precum și analiza longitudinală retrospectivă se utilizează frecvent în studiul evenimentelor demografice: deces, fertilitate, nupțialitate, divorț etc. Prin extensie, o cohortă poate fi analizată în raport cu viața școlară: de la intrarea într-un anumit ciclu de învățământ până la absolvirea acestuia. În demografie, analiza longitudinală retrospectivă presupune observarea unui anumit fenomen demografic pornind de la efectivul unei cohorte în momentul actual și înregistrarea evenimentelor demografice asociate acestei cohorte (de ex. decesul) în mod retrospectiv. În cazul nostru, analiza longitudinală retrospectivă a presupus observarea unei anumite cohorte de elevi de la intrarea în învățământul primar (clasa I), respectiv gimnazial (clasa a V-a) până la absolvirea acestor cicluri, înregistrându-se pierderile școlare care au loc pe parcursul acestei perioade.

Altă metodă utilizată în cadrul investigației a fost reprezentată de ancheta prin interviu individual cu reprezentanți ai echipei de conducere și cadrele didactice în vederea identificării cauzelor diferențelor /distorsiunilor la nivelul datelor privind abandonul școlar, precum și cu părinți/reprezentanți ai comunității pentru aprofundarea înțelegerii cauzelor distorsiunii datelor referitoare la abandonul școlar.

### **1.3. Lotul de investigație**

Din totalul celor 24 de unități de învățământ cuprinse în proiectul *Extinderea sistemului ZEP în 24 de comunități*, au fost selectate 5 școli (două din mediul rural și 3 din comunități urbane de dimensiuni reduse) în cazul cărora s-au constatat reduceri semnificative ale ratei abandonului școlar în anul 2009/2010 în comparație cu ratele

înregistrate în anii școlari precedenți, cât și cu estimările echipei manageriale în cadrul procesului de validare inițiat în cursul lunilor aprilie-mai 2010.

## **2. Rezultatele investigației**

Prezentarea rezultatelor investigațiilor se va realiza urmărindu-se obiectivele pe care aceasta și le-a propus. Astfel, după prezentarea caracteristicilor generale ale unităților de învățământ cuprinse în lotul de investigație și a comunităților în care acestea sunt situate, vor fi analizate o serie de aspecte referitoare la:

- pierderile școlare anuale, pe categorii (repetenție, abandon ș.a.);
- pierderile școlare pe cohortă;
- abandonul școlar „ascuns”;
- cauze ale diferențelor între ratele anuale ale pierderilor școlare raportate de școli și cele stabilite cu prilejul investigațiilor;
- propuneri de ameliorare a procedurilor și reglementărilor curente privind înregistrarea situațiilor de abandon școlar și altor categorii de pierderi școlare.

### **2.1. Caracteristici generale ale școlilor și comunităților în care sunt situate**

Principala trăsătură a școlilor cuprinse în acest studiu este rata crescută a abandonului școlar, fie că aceasta constituie un fenomen de dată relativ recentă în istoria școlii, fie este un fenomen care a marcat-o de-a lungul timpului (ex. Școala Homocea). Dincolo de această trăsătură comună, școlile din prezentul studiu și comunitățile de care aparțin prezintă o serie de caracteristici care, prin generalizare, pot defini categoriile comune de apartenență. În cele ce urmează, prezentăm aceste caracteristici, din perspectivă teritorială, socio-economică, a infrastructurii școlare, a populației școlare și a resurselor umane implicate în activitatea didactică.

#### **Caracteristici generale ale comunităților**

Școlile cuprinse în studiul nostru sunt situate atât în mediul urban, cât și în mediul rural. Școlile situate în mediul urban sunt poziționate, în general, în cartiere marginase sau în zone limitrofe, bine delimitate în respectivele localități, care se înscriu în categoria orașelor mici și mijlocii. Școlile situate în mediul rural sunt școli centre de comună, care asigură cursuri pentru întreaga populație în vârstă oficială de școlarizare din comunitatea

respectivă. Cu toate că sunt situate în mediul rural, aceste comunități nu se află la distanțe prea mari față de orașe.

Din punct de vedere al dezvoltării locale, comunitățile de care aparțin școlile beneficiază de căi de acces la principalele servicii, de rețele electrice și de comunicare, dar se resimte în toate aceste comunități nevoia dezvoltării infrastructurii, a rețelelor de acces la utilități publice și a transportului local.

Rețeaua școlară din aceste comunități este compusă din unități de învățământ preșcolar, primar și gimnazial, care sunt, în general, supraaglomerate datorită numărului mare de copii din comunitate.

### **Caracteristici socio-economice**

O caracteristică asociată comunităților în care sunt situate școlile care se confruntă cu abandon școlar este starea de defavorizare din punct de vedere social și economic.

- *Componenta socială.* Comunitățile în care sunt situate școlile sunt multietnice, populația predominantă fiind, în cele mai multe, de etnie romă. Se întâlnesc, aici, două situații distincte: pe de o parte, românii româniizați care și-au pierdut tradițiile, limba și portul, iar pe de altă parte, românii tradiționali, cu o puternică identitate etnică. Familiile sunt, în general, numeroase și reunesc persoane din generații diferite. De așteptat este ca familia extinsă, specifică acestor comunități, să fie, în același timp, forță de muncă și de venit, dar și sprijin în creșterea copiilor, fapt neconfirmat uneori de practică.

Din punct de vedere al unității și coeziunii familiale, trăsătura dominantă a acestor comunități evidențiază familii organizate. Politica socială prin care familia primea sprijin financiar pentru căsătorie a condus la legalizarea multor uniuni consensuale din aceste comunități, cu impact direct asupra stabilității familiei.

La nivelul acestor comunități există un interes relativ scăzut pentru educație, trimiterea copiilor la școală fiind considerată o investiție fără finalitate și/sau o amenințare pentru păstrarea cutumelor la nivel comunitar.

- *Componenta economică.* Școlile care se confruntă cu o rată crescută a abandonului sunt situate în comunități în care rata șomajului este ridicată, agenții economici sunt

slab reprezentați, iar locurile de muncă sunt aproape inexistente. Astfel, singurele preocupări, pentru membrii comunităților, care caută încă surse de venit, sunt meșteșugurile tradiționale sau comerțul. Există, însă, și comunități în care oamenii trăiesc din venitul minim garantat sau din prestarea sporadică a unor activități în afara gospodăriei. Copiii sunt, de multe ori implicați în activitățile aducătoare de venit, pe care le practică părinții. De la 13-14 ani, ei sunt considerați forță de muncă în familie, fiind solicitați în muncile din gospodărie sau chiar în afara acesteia, cu efecte directe asupra (ne)participării școlare.

### **Populația școlară**

Populația școlară reproduce structura etnică a populației de la nivelul comunității. De regulă, recensămintele de populație realizate la nivelul comunității oferă școlilor informații despre efectivele de elevi și nevoia de personal didactic. Dacă în unele comunități grădinițele de copii nu pot acoperi cererea, la nivelul învățământului obligatoriu, toți copiii din comunitate sunt înscriși la școală, chiar dacă, uneori cu întârziere în clasa I, datorită lipsei de interes și implicare a familiilor.

Dacă în clasa I sunt înscriși toți copiii în vârstă oficială de școlarizare, treptat efectivele de elevi se reduc datorită abandonului școlar, motivele principale invocate de cadre didactice și familii fiind condițiile economice precare și dezinteresul părinților față de școală, reprodus, de cele mai multe ori, și de copiii acestora. De aceea, clasele de elevi își diminuează efectivele, ajungând, uneori, să fie comasate. Până la abandon școlar, există o serie de caracteristici ale populației școlare care îi evidențiază riscul de a se confrunta cu renunțarea timpurie la educație: absenteism ridicat, repetenție și neimplicare în activități extrașcolare. Se adaugă acestei serii, copiii cu cerințe educative speciale care, în lipsa cadrelor didactice de sprijin și a planurilor de intervenție personalizată, sunt expuși riscului de abandon școlar. Fiecare școală dintre cele cuprinse în studiu are minimum 10 copii evaluați și diagnosticați ca având cerințe educative speciale. În unele dintre aceste școli au funcționat și clase de tipul „a doua șansă” la nivelul cărora s-a înregistrat, de asemenea, o rată crescută de abandon școlar.

### **Infrastructură școlară**

Școlile din comunitățile cuprinse în studiu au beneficiat de unele investiții (renovări, reparații, dotări), dar se resimte încă nevoia susținerii din partea administrației locale. Principala problemă cu care se confruntă aceste școli este supraaglomerarea (elevii învață în două sau trei schimburi) din cauza lipsei de spațiu. Sunt școli în interiorul cărora funcționează și grădinița, fără a beneficia de dotările și amenajările specifice acestui nivel de educație. Acesta constituie unul dintre motivele principale pentru care copiii nu sunt înscriși la grădiniță sau sunt retrași de la frecventarea acesteia, cu efecte majore asupra integrării și adaptării lor ulterioare la viața școlii. La ciclul primar, solicitările de înscriere în clasa I au dus la înființarea multor clase de nivel și, de aici, program de studiu în două sau trei schimburi, sau la aglomerarea claselor de elevi peste limita admisă, fără a mai fi respectate cerințele minime de confort în clasă.

În școli există, în general, laboratoare amenajate pe diferite discipline, chiar dacă dotările lor sunt minimale. Din lipsă de spațiu, aceste laboratoare sunt folosite ca săli de clasă, împiedicând sau îngreunând desfășurarea orelor de profil, în incinta lor. Unele școli au sală de sport și majoritatea au laborator de informatică.

### **Resurse umane**

Cadrelle didactice din aceste școli sunt calificate. Stabilitatea pe post a cadrelor didactice este o problemă cu care se confruntă unele școli, dar sunt și altele în care marea majoritate a profesorilor provine din localitate. În școlile din comunitățile rurale situate în apropierea orașelor există cadre didactice navetiste, dar într-o proporție care nu o depășește pe cea a cadrelor didactice din localitate.

Dacă pentru disciplinele din trunchiul comun există cadre didactice calificate, cele mai multe școli sunt deficitare în ceea ce privește consilierii școlari și profesorii de sprijin. Totuși în toate unitățile școlare investigate există și un mediator școlar, cu un rol important în stimularea participării școlare a copiilor din comunitate și prevenirea situațiilor de abandon.

În ceea ce privește participarea la programe de formare profesională continuă, majoritatea cadrelor didactice afirmă că au parcurs diferite module de formare, în ultimii ani. Din păcate, în majoritatea cazurilor, aceste cursuri nu au și o componentă specifică pentru lucrul cu copii în risc de abandon școlar. Astfel, s-a observat lipsa unor experiențe de

formare în arii relevante precum: educația incluzivă, educația multiculturală, adaptare curriculară, relația școală-familie-comunitate etc.

## 2.2. Pierderile școlare anuale

În vederea stabilirii pierderilor școlare anuale și pe cohortă s-a apelat la o serie de surse de informații și anume:

- Cataloagele în care erau înregistrați elevii din cohortele de elevi care au frecventat învățământul primar, respectiv gimnazial în perioada 2006-2009 (au intrat în clasa I /a V-a în anul școlar 2006/2007 și au absolvit clasa a IV-a /a VIII-a în 2009/2010); în cadrul analizei longitudinal-retrospective a cohortelor de elevi a fost reținută perioada 2006-2009 pentru ambele cicluri de învățământ dat fiind faptul că în cazul unora dintre școlile investigate nu a fost posibil accesul la cataloage și alte documente școlare pentru cohorte mai vechi de 5 ani, acestea fiind arhivate în locații diferite;
- Registrele matricole ale școlilor;
- Chestionarele statistice de început /final de an școlar pentru anul 2009/2010; accesul la datele statistice de final de an școlar anterioare anului 2009/2010 nu a fost posibil în unele școli datorită faptului că personalul administrativ a fost schimbat în urmă cu aproximativ un an (*răspunsul oficial a fost că fișierele cu datele respective au fost șterse din calculator și nu există copii după chestionarele completate în perioada anterioară anului 2009/2010*). Directorul uneia dintre școli a precizat, însă, că începând din anul școlar curent raportează în format electronic, într-un program special, principalele date statistice legate de participare, resurse, rezultate școlare etc. Acest sistem de raportare în format electronic nu a fost întâlnit decât în cazul unei singure școli.

Procesul de consultare a cataloagelor a fost laborios, cauzele fiind multiple:

- numărul mare de copii care părăsesc cohorta inițială pe parcursul celor 4 ani de studii, prin: repetenție, abandon școlar, transfer (de exemplu, la una dintre unitățile școlare, de la un an la altul peste 10 elevi dintr-o clasă s-au transferat la o altă școală, fenomen determinat de plecarea învățătoarei lor la o altă unitate, prin restrângerea de activitate);
- numărul mare de copii care se adaugă cohortei prin ”dispersarea” elevilor dintr-o clasă la clase paralele (de exemplu, în cazul unei școli, în anul școlar 2008/2009 s-a desființat sistemul de învățământ simultan, iar elevii au fost dispersați în alte clase), dar și prin repetenția din anii precedenți sau prin revenirea la școală după o absență de un an determinată de plecarea în străinătate.



O provocare suplimentară a fost reprezentată de particularitățile comunităților în care funcționează unele școli, cu un număr foarte mare de copii cu același nume de familie.

În total a fost consultat un număr de 112 cataloage, care prezintă următoarea distribuție pe școli:

- Școala cu clasele I-VIII Săcele (Brașov) - 16 cataloage pentru ciclul primar (4 clase paralele) și 8 pentru gimnaziu (2 clase paralele);
- Școala nr 1 cu clasele I-VIII Reșița (Caraș Severin) - 12 cataloage pentru ciclul primar (3 clase paralele) și 8 pentru gimnaziu (2 clase paralele);
- Școala cu clasele I-VIII Măcin (Tulcea) - 8 cataloage pentru ciclul primar (2 clase paralele) și 8 pentru gimnaziu (tot 2 clase paralele);
- SAM Homocea (Vrancea) – 16 cataloage pentru ciclul primar (4 clase paralele) și 16 pentru gimnaziu (tot 4 clase paralele);
- Școala cu clasele I-VIII Vladimirescu (Arad) - 12 cataloage pentru ciclul primar (3 clase paralele) și 8 pentru gimnaziu (2 clase paralele).

În afară de consultarea /analiza documentelor menționate mai sus au fost realizate interviuri individuale cu directorii unităților școlare, cadre didactice din comisiile care verifică acuratețea datelor înregistrate în cataloage de personalul didactic, alte cadre didactice și reprezentanți ai personalului administrativ din școli (discuțiile nu au fost înregistrate, fiind transcrise ulterior ca idei principale). În general, temele de discuție abordate în interviuri au vizat modalitățile de raportare statistică solicitate sau utilizate de către școală, dificultățile și problemele cu care se confruntă la raportare, precum și practicile utilizate la nivelul școlii.

Toate unitățile școlare au permis accesul la informațiile necesare în investigație – acesta fiind solicitat anterior vizitelor în școli - manifestându-și, totodată, deschiderea pentru participarea la cercetarea Institutului de Științe ale Educației care are ca scop evaluarea procedurilor și reglementărilor curente privind înregistrarea situațiilor de abandon școlar și elaborarea unor propuneri de ameliorare.

În continuare vom analiza pierderile școlare anuale, care, teoretic, înglobează categoriile abandon școlar, repetenție, exmatriculare, precum și cazurile de deces. Pierderile, pe ansamblu și pe categoriile identificate în investigația noastră (repetenție, abandon, situație școlară neîncheiată), sunt analizate pe clase (I, a II-a... a VII-a, a VIII-a) și cicluri de învățământ (primar și gimnazial), în perioada 2006-2009. Precizăm, de asemenea, că

cifrele prezentate corespund unei cohorte „pure” – cohorta elevilor care intră în clasa I în anul școlar 2006/2007, fără a lua în considerare elevii repetenți din clasele anterioare sau eventualele cazuri de transfer de la alte școli care se adaugă cohortei inițiale.

Din datele prezentate în tabelul următor, corespunzătoare învățământului primar, se constată rata ridicată a pierderilor școlare, în special în cazul claselor a II-a (13,10% - valoarea maximă) și a III-a (7,54%). Cu excepția clasei a III-a, nivelul cel mai ridicat al pierderilor îl ating cele prin repetenție, care variază între 1,77% (clasa a IV-a) și aproape 10% (clasa a II-a). Pierderile prin abandon școlar înregistrează valori ceva mai reduse, situate între 1,42% (clasa a IV-a) și aproximativ 5% (clasa a III-a, incluzând și elevul cu situația școlară neîncheiată).

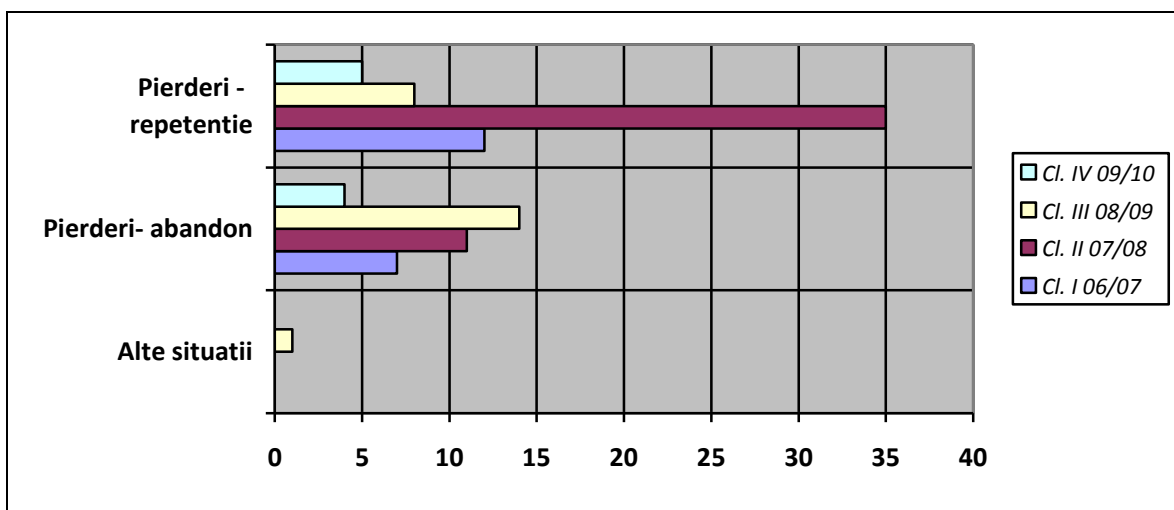
În ceea ce privește abandonul școlar, observăm că o proporție destul de ridicată din cazurile de acest gen se datorează migrației externe. Rata abandonului școlar generat de această cauză variază între aproximativ 1% (clasa a II-a) și aproape 2% (clasa a III-a), pe total cohortă, respectiv între 27% (clasa a II-a) și peste 71% (clasa I) din totalul cazurilor de abandon la nivelul clasei. Din păcate, estimarea corectă a ratei abandonului școlar determinat de migrația externă (care poate fi mai ridicată decât cifrele prezentate) nu a fost posibilă, dat fiind că școlile nu dețin informații cu privire la cauzele abandonului, inclusiv migrație, pentru toți elevii care au abandonat școala.

Cea mai redusă rată a pierderilor, implicit a repetenției și abandonului școlar se înregistrează la clasa a IV-a, consecință posibilă, pe de o parte, a nivelului sporit de interes manifestat de familie pentru școlarizarea copiilor ajunși în clasa a IV-a, iar pe de altă parte unei exigențe ceva mai reduse a cadrelor didactice la această clasă de final de ciclu, ambele direcționate spre absolvirea de către elevi a nivelului respectiv de învățământ.

**Fig 1. Pierderile școlare anuale în învățământul primar, pe clase, la nivelul cohortei analizate**

Clasa/ an șc.	Elevi înscriși	Total pierderi școlare		Abandon școlar		Repetenție		Alte categorii de pierderi (situația școlară neîncheiată)		Abandon datorat migrației externe, din total cohortă		Abandon datorat migrației externe, din total abandon	
		Nr.	%	Nr.	%	Nr.	%	Nr.	%	Nr.	%	Nr.	%

Cl. I 06/07	370	19	5,13	7	1,89	12	3,24	-	-	5	1,35	5	71,42
Cl. II 07/08	351	46	13,10	11	3,13	35	9,97	-	-	3	0,85	3	27,27
Cl. III 08/09	305	23	7,54	14	4,59	8	2,62	1	0,33	6	1,97	6	42,86
Cl. IV 09/10	282	9	3,19	4	1,42	5	1,77	-	-	-	-	-	-



Rata pierderilor în clasele gimnaziale variază între aproximativ 11% în clasa a VIII-a (clasă de final de ciclu, cu procent de pierderi mai redus, așa cum s-a constatat și în cazul clasei a IV-a) și peste 20% în clasa a VII-a. Valoarea indicatorului, pe ansamblu, și pe categorii, este semnificativ mai ridicat la nivelul gimnaziului, comparativ cu învățământul primar. Diferențele respective se încadrează între următoarele limite: aproximativ 11% față de 3% - valorile cele mai mici înregistrate în clasele a VIII-a și a IV-a și, respectiv, 13% față de 20% - valorile cele mai ridicate corespunzătoare claselor a VII-a și a II-a.

Pe categorii de pierderi școlare, constatăm, de asemenea că, spre deosebire de ciclul primar, rata abandonului școlar este mult mai ridicată decât rata repetenției (de ex. de peste 7 ori mai mare în clasa a VI-a – 12% abandon față de 1,66% repetenție). Valorile indicatorului sunt cuprinse între aproximativ 8% (incluzând și cazurile de elevi cu situația școlară neîncheiată) - clasa a VIII-a și peste 15% - clasa a VII-a. Cu alte cuvinte, ratele abandonului școlar corespunzătoare claselor gimnaziale sunt de aproximativ 3-6 ori mai

mari comparativ cu valorile respective specifice claselor primare (1,42% - clasa a IV-a și aproape 5%, incluzând cazurile de elevi cu situația școlară neîncheiată - clasa a III-a).

În cazul repetenției, asistăm la o relativă răsturnare a raportului între clasele gimnaziale și cele primare. Astfel, în cazul gimnaziului valorile minime și maxime ale repetenției sunt de 3% - clasa a VIII-a și de aproape 5% în clasa a V-a, comparativ cu 1,77% - valoarea minimă înregistrată în clasa a IV-a, respectiv 10% - valoarea maximă în clasa a II-a.

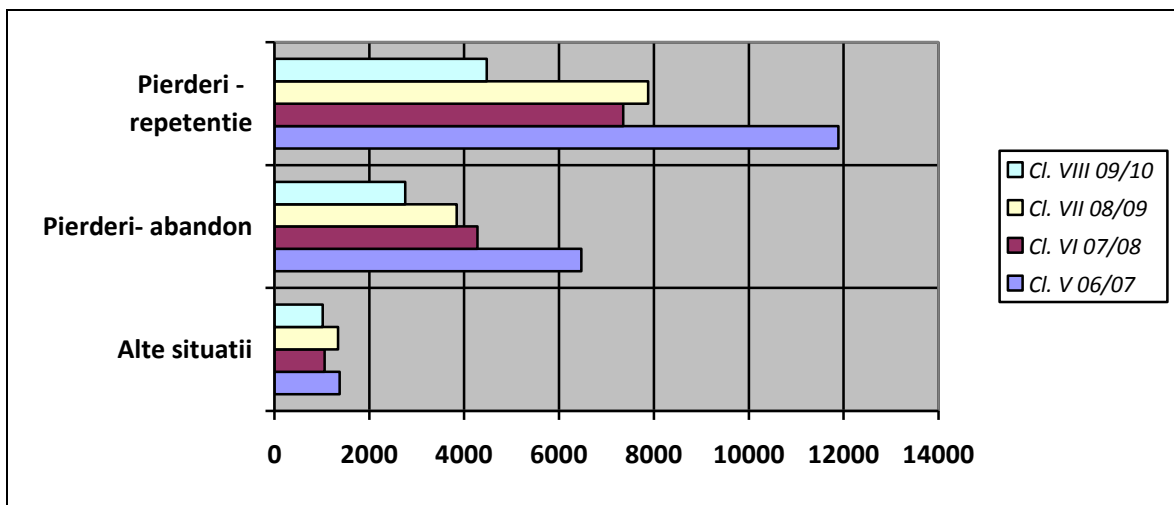
Abandonul școlar determinat de migrația externă se situează între 0,5% - clasa a VIII-a și 3,32% - clasa a VI-a, pe total cohortă, respectiv între aproximativ 6% - clasa a VII-a și 28% - clasa a VI-a, din totalul cazurilor de abandon la nivelul clasei. Cu privire la estimarea corectă a ratei abandonului școlar determinat de migrația externă ne exprimăm aceeași rezervă ca în cazul ciclului primar (școlile nu dețin informații cu privire la toți elevii care au abandonat școala datorită acestei cauze).

În privința celei mai reduse rate a pierderilor și, bineînțeles, a repetenției și abandonului școlar se înregistrează aceeași tendință ca în cazul învățământului primar: valorile cele mai scăzute ale respectivilor indicatori se constată la clasa de final de ciclu (a VIII-a): 11,45% - total pierderi, 8,43% abandon (inclusiv cazurile cu situație școlară neîncheiată), 3% - repetenție.

**Tabel 2. Pierderile școlare anuale în învățământul gimnazial, pe clase, la nivelul cohortei analizate**

Clasa/ an șc.	Elevi înscri și	Pierderi școlare		Abandon școlar		Repetenție		Alte categorii de pierderi (situația școlară neîncheiată)		Abandon datorat migrației externe, din total cohortă		Abandon datorat migrației externe, din total abandon	
		Nr.	%	Nr.	%	Nr.	%	Nr.	%	Nr.	%	Nr.	%
Cl. V 06/07	284	43	15,14	28	9,86	14	4,93	1*	0,35	7	2,46	7	25,00
Cl. VI 07/08	241	33	13,69	29	12,03	4	1,66	-	-	8	3,32	8	27,59
Cl. VII 08/09	208	42	20,19	32	15,38	10	4,81	-	-	2	0,96	2	6,25
Cl. VIII 09/10	166	19	11,45	12	7,23	5	3,01	2	1,20	1	0,51	1	8,33

\* Retras pe motive medicale



Pierderile școlare, pe ansamblu și pe categorii (abandon, repetenție), constatate la nivelul școlilor din lotul de investigație se diferențiază semnificativ de valorile înregistrate la nivel național. Astfel, valoarea maximă a pierderilor școlare la nivel național este de peste două ori mai redusă decât în cazul școlilor cuprinse în lot (5,27% - clasa a II-a, față de 13% - tot clasa a II-a); valorile minime sunt, însă, apropiate: 3,28% - clasa I – nivel național, respectiv 3,19% - clasa a IV-a – lotul de studiu.

Ratele abandonului sunt ceva mai apropiate pentru cele două niveluri de analiză în cazul claselor I (2,11% - nivel național și 1,89% - lot) și a IV-a (1,19%, respectiv 1,42%); sunt, însă, de 2 ori mai mari în cazul lotului nostru la clasa a II-a (3,13%, față de 1,63%) și chiar de peste 4 ori mai mari în clasa a III-a (4,59%, respectiv 1,11%).

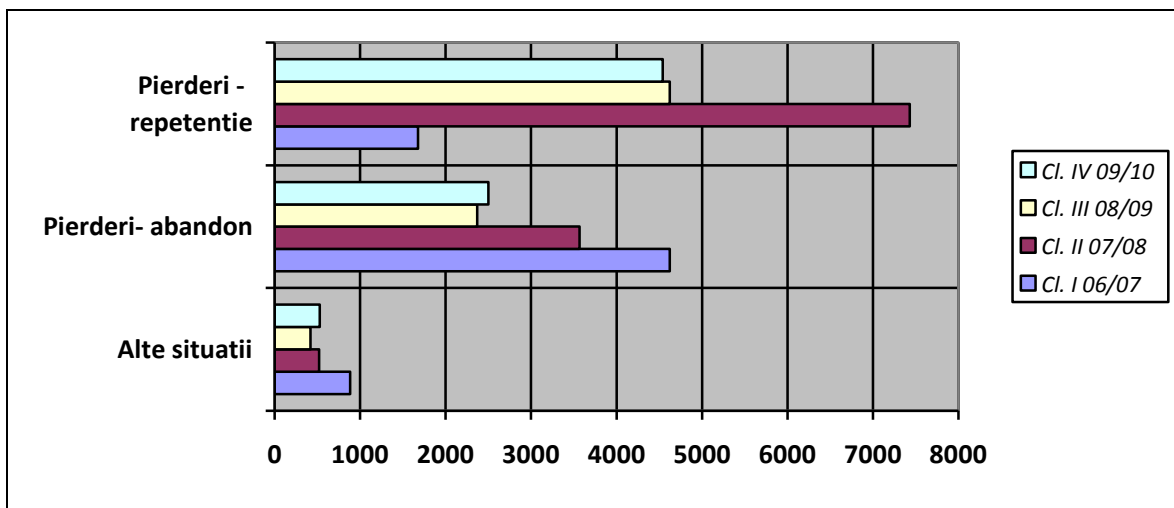
În cazul repetenției, diferențele cele mai mari se înregistrează la clasele I (3,23% - școlile din lot, față de 0,27% - media națională) și a II-a (9,97%, respectiv 3,40%).

**Tabel 3. Pierderile școlare anuale în învățământul primar, pe clase, la nivel național**

Clasa/ an șc.	Elevi înscriși la începutul anului școlar	Total pierderi școlare		Abandon școlar		Repetenție		Alte categorii de pierderi (situația școlară neîncheiată)	
		Nr.	%	Nr.	%	Nr.	%	Nr.	%
Cl. I 06/07	219123	7183	3,28	4625	2,11	1676	0,76	882	0,40
Cl. II 07/08	218597	11519	5,27	3567	1,63	7430	3,40	522	0,24
Cl. III	212626	7416	3,49	2370	1,11	4625	2,18	421	0,20

08/09									
Cl. IV 09/10	209918	7567	3,60	2501	1,19	4540	2,16	526	0,25

Sursa: Date preluate /calculate pe baza informațiilor INS, 2007-2011.



Așa cum am constatat și la nivelul școlilor investigate, și media națională reflectă diferențe între cele două cicluri de învățământ, în defavoarea gimnaziului. Astfel, pe ansamblul pierderilor școlare, în timp ce în clasele primare acestea variază între 3,28% (clasa a I) și 5,27% (clasa a II-a), în gimnaziu valorile corespunzătoare sunt de 4% (clasa a VIII-a) și 8,58% (clasa a V-a). Diferențele pe cicluri se manifestă, implicit, în cazul abandonului școlar, dar în special al repetenției.

Diferențe privind valorile indicatorilor, care ating un nivel îngrijorător, se constată, însă, între cele două niveluri de analiză - lotul de studiu și media națională – fapt ce reflectă situația defavorizată a școlilor din rețeaua ZEP din perspectiva pierderilor școlare. Se poate observa, astfel, că totalul pierderilor școlare la nivelul gimnaziului în cazul școlilor din lot atinge valori de 2-3 ori mai mari comparativ cu media națională, cea mai mare diferență constatându-se în cazul clasei a VII-a - 20,19%, față de 6,14%. Ecartul cel mai ridicat se înregistrează în cazul abandonului școlar, care atinge valori de 3 până la 8 ori mai mari față de media națională (de ex., în cazul clasei a VII-a, unde diferența este maximă, valorile ratei abandonului sunt de 15,38% pe lotul de studiu, față de 1,81% - media națională).

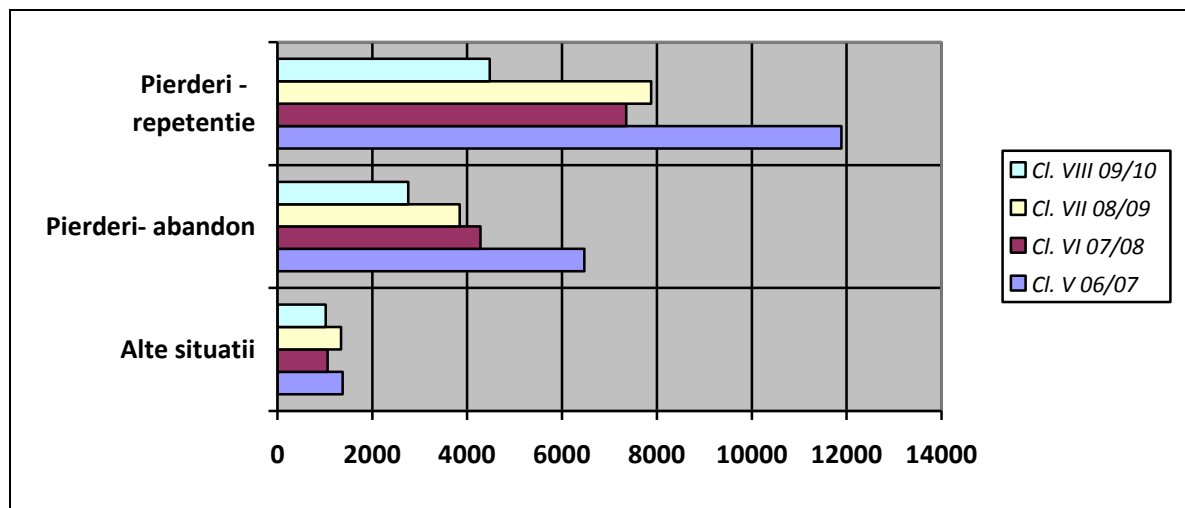
În cazul ratei repetenției, diferențele constatate sunt foarte reduse și se manifestă uneori – cum e cazul claselor a V-a și a VI-a – chiar în defavoarea mediei naționale. Această

constatare demonstrează faptul că în cazul școlilor din rețeaua ZEP situațiile de pierderi prin abandon sunt mult mai frecvente decât cele prin repetenție.

**Tabel 4. Pierderile școlare anuale în învățământul gimnazial, pe clase, la nivel național**

Clasa/ an șc.	Elevi înscriși la începutul anului școlar	Pierderi școlare		Abandon școlar		Repetenție		Alte categorii de pierderi (situația școlară neîncheiată, exmatriculați)	
		Nr.	%	Nr.	%	Nr.	%	Nr.	%
Cl. V 06/07	230065	19738	8,58	6473	2,81	11891	5,17	1374	0,60
Cl. VI 07/08	216586	12693	5,86	4280	1,98	7356	3,40	1057	0,48
Cl. VII 08/09	212668	13064	6,14	3845	1,81	7878	3,70	1341	0,63
Cl. VIII 09/10	204969	8248	4,02	2758	1,35	4473	2,18	1017	0,50

Sursa: Date preluate /calculate pe baza informațiilor INS, 2007-2011.



În cadrul analizei realizate asupra pierderilor școlare anuale, pe categorii și clase, în perioada 2006-2010, am procedat și la compararea datelor culese de noi pentru cohortele „pure” reținute în studiu, cu cele declarate de școli în Chestionarele statistice INS (SC-uri) și care corespund cohortelor „aparente”. Trebuie precizat că la nivelul cohortelor aparente s-a operat o anumită corecție – care permite apropierea acestora de cohortele pure – și anume eliminarea cazurilor de transfer la școala respectivă sau de la aceasta la o

altă unitate școlară pe parcursul anului școlar. Nu a fost posibilă, însă, eliminarea cazurilor de repetenție din anii anteriori și a transferurilor în cadrul școlilor investigate la început de an școlar. Ca urmare, compararea seriilor respective de date trebuie realizată cu precauție.

Mai trebuie menționat că, dat fiind faptul că una dintre cele 5 școli cuprinse în lotul de investigație nu dispunea de datele raportate în SC-uri pentru perioada anterioară anului școlar 2009/2010, comparațiile au fost realizate numai pe 4 unități școlare.

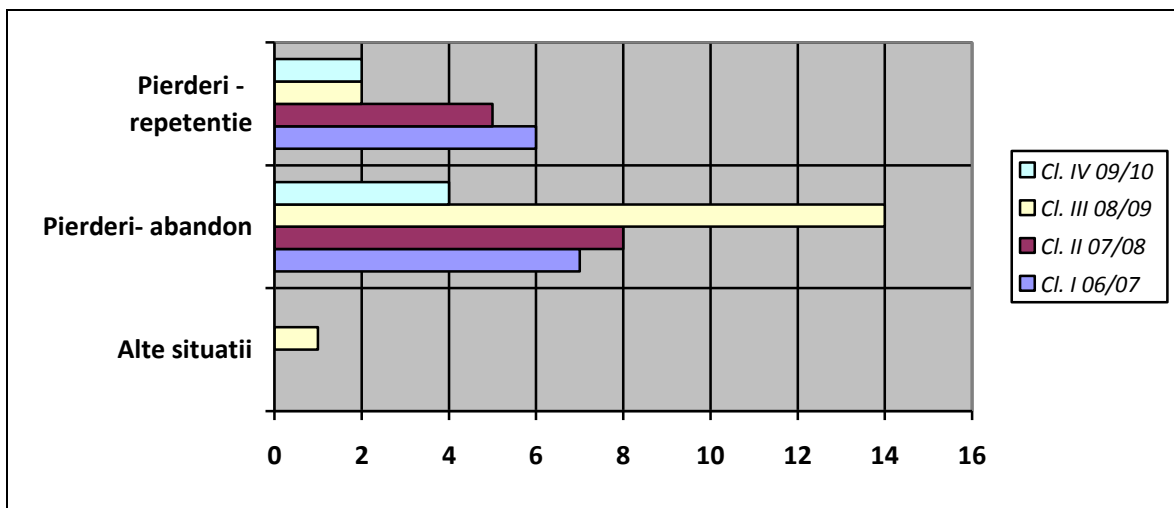
După cum se poate constata din datele prezentate mai jos, există diferențe relativ importante între ratele anuale reale ale pierderilor școlare (calculate pe cohorta pură), pe clase, în perioada 2006-2009, comparativ cu cele calculate pe baza datelor raportate de unitățile școlare. O parte dintre aceste diferențe - care în cazul ciclului primar sunt cuprinse, în general, între sub 1 și 1,5 puncte procentuale – sunt, cel mai probabil, consecința deosebirii dintre cele două tipuri de cohorte analizate (pure și aparente). Altele sunt determinate, însă, de unele distorsiuni în procesul de înregistrare a datelor privind situația școlară a elevilor la sfârșitul anului școlar în cataloage și în Chestionarele statistice INS. Un exemplu semnificativ, în acest sens, îl reprezintă diferențele înregistrate la nivelul clasei a III-a. Astfel, dacă ratele pierderilor calculate la nivelul cohortei pure, precum și al celei aparente sunt foarte apropiate (6,85%, respectiv 6,61%), ratele abandonului și repetenției se deosebesc semnificativ, diferența fiind de aproximativ 5 puncte procentuale: la nivelul cohortei pure rata abandonului este de 5,65%, față de 0,81% - rata repetenției, pentru cohorta aparentă valorile corespunzătoare fiind de 0,39%, respectiv 5,45%. O astfel de diferență provine din faptul că, în cazul anumitor școli sau clase, abandonul școlar este considerat o cauză a repetenției, situația școlară înregistrată în documente fiind repetenția (*repetenție prin abandon*).

**Tabel 5. Rata pierderilor școlare anuale reale, pe categorii (cohorta „pură”), în învățământul primar, pe clase**

Clasa/ an șc.	Elevi înscriși	Total pierderi școlare		Total abandon		Abandon școlar		Abandon datorat migrației externe, din total abandon		Repetenție		Alte categorii de pierderi (situația școlară neîncheiată)	
		Nr.	%	Nr.	%	Nr.	%	Nr.	%	Nr.	%	Nr.	%
Cl. I 06/07	274	13	4,74	7	2,55	2	0,73	5	1,82	6	2,19	-	-
Cl. II 07/08	261	13	4,98	8	3,07	5	1,92	3	1,15	5	1,92	-	-

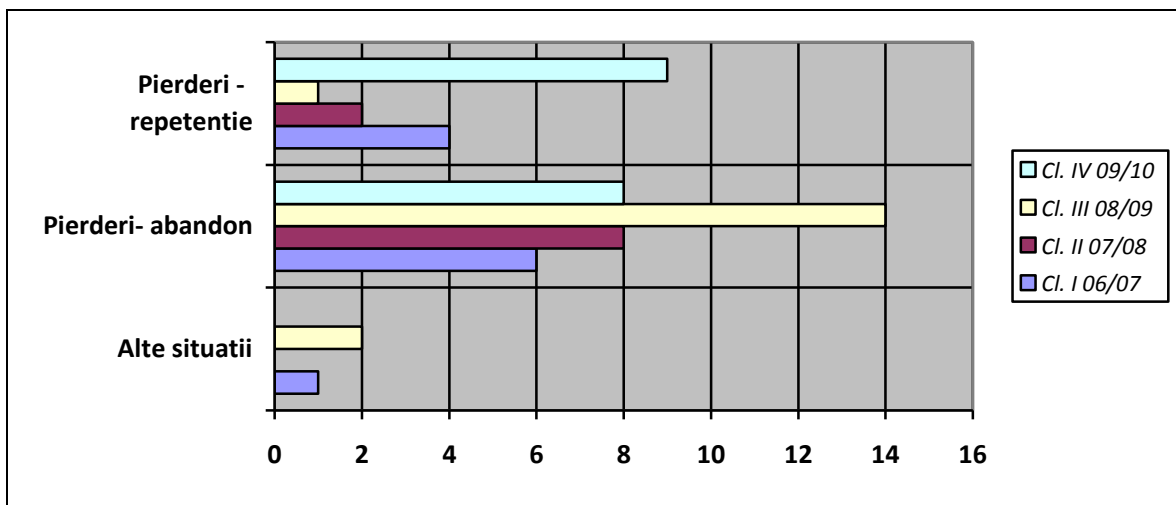


Cl. III 08/09	248	17	6,85	14	5,65	8	3,23	6	2,42	2	0,81	1	0,40
Cl. IV 09/10	231	6	2,60	4	1,73	4	1,73	-	-	2	0,87	-	-



**Tabel 6. Rata pierderilor școlare anuale declarate de școli, pe categorii (cohortă „aparentă”) în învățământul primar, pe clase**

Clasa/ an șc.	Elevi înscrși	Total pierderi școlare		Total abandon		Abandon școlar		Abandon datorat migrației externe, din total abandon		Repetenție		Alte categorii de pierderi (situația școlară neîncheiată)	
		Nr.	%	Nr.	%	Nr.	%	Nr.	%	Nr.	%	Nr.	%
Cl. I 06/07	<b>278</b>	11	3,96	<b>6</b>	2,16	<b>1</b>	0,36	<b>5</b>	1,80	<b>4</b>	1,44	<b>1</b>	0,36
Cl. II 07/08	<b>286</b>	10	3,5	<b>8</b>	2,80	<b>6</b>	2,10	<b>2</b>	0,70	<b>2</b>	0,70	-	-
Cl. III 08/09	<b>257</b>	17	6,61	<b>1</b>	0,39	-	-	<b>1</b>	0,39	<b>14</b>	5,45	<b>2</b>	0,78
Cl. IV 09/10	<b>251</b>	17	6,77	<b>8</b>	3,19	<b>5</b>	1,99	<b>3</b>	1,20	<b>9</b>	3,59	-	-



În cazul claselor care aparțin ciclului gimnazial, diferențele între cele două cohorte analizate privind pierderile școlare, în ansamblu, sunt ceva mai ridicate decât în cazul claselor primare, ajungând la 4-7 puncte procentuale. Aceste diferențe sunt mai accentuate la nivelul principalelor categorii de pierderi, respectiv abandon și repetenție. Pentru clasa a VII-a, de exemplu, abandonul reprezintă 17,42% în cazul cohorței pure, față de 1,35% pentru cohorta aparentă analizată pe baza datelor raportate de școli în Chestionarele statistice INS. Raportul respectiv se inversează, însă, în cazul repetenției, valorile corespunzătoare ale indicatorului fiind de 4,49% (cohorta pură), respectiv 13% (cohorta aparentă). Asemenea diferențe se datorează nu numai specificului celor două cohorte (pură și aparentă), dar și erorilor /neconcordanțelor în înregistrarea și raportarea datelor pe care le-am semnalat și cu referire la ciclul primar.

**Tabel 7. Rata pierderilor școlare anuale reale, pe categorii (cohorta „pură”), în învățământul gimnazial, pe clase**

Clasa/ an șc.	Elevi înscriși	Total pierderi școlare		Total abandon		Abandon școlar		Abandon datorat migr. ext., din total abandon		Repetenție		Alte categ. pierderi (sit. șc. neînch.)	
		Nr.	%	Nr.	%	Nr.	%	Nr.	%	Nr.	%	Nr.	%
Cl. V 06/07	240	32	13,33	28	11,67	21	8,75	7	2,92	3	1,25	1*	0,4 2
Cl. VI 07/08	208	30	14,42	26	12,50	18	8,65	8	3,85	4	1,92	-	-
Cl. VII 08/09	178	39	21,91	31	17,42	29	16,2 9	2	1,12	8	4,49	-	-
Cl.VIII	139	18	12,95	11	7,91	10	7,19	1	0,72	5	3,60	2	1,4

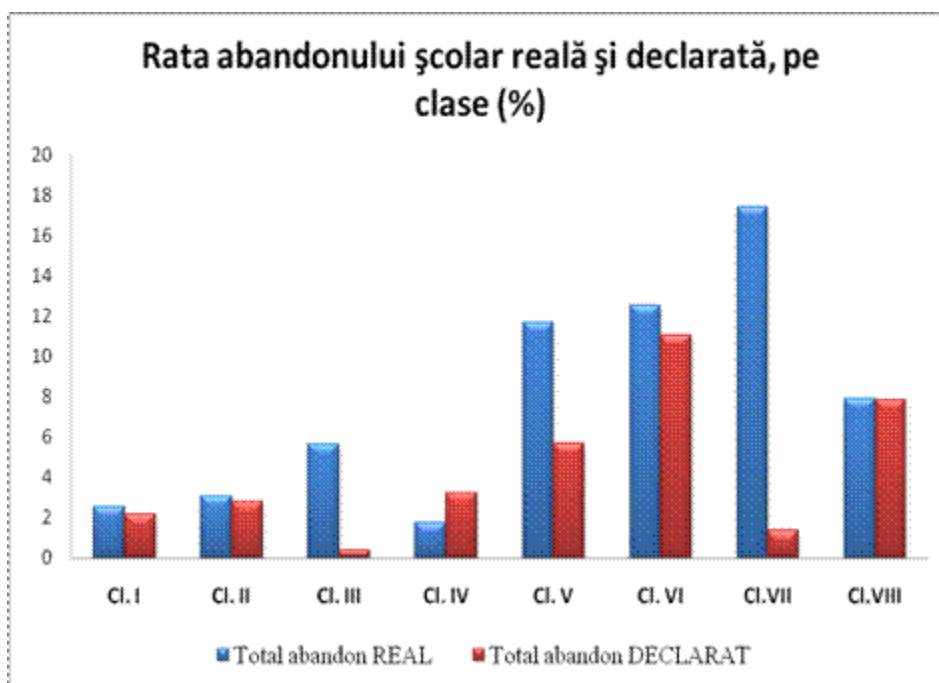
09/10														4
-------	--	--	--	--	--	--	--	--	--	--	--	--	--	---

\* Retras pe motive medicale

**Tabel 8. Rata pierderilor școlare anuale declarate de școli, pe categorii (cohortă „aparentă”) în învățământul gimnazial, pe clase**

Clasa/ an șc.	Elevi înscrși	Total pierderi școlare		Total abandon		Abandon școlar		Abandon datorat migrației externe, din total abandon		Repetenție		Alte categ. pierderi (sit. șc. neînch.; „alte situații”)	
		Nr.	%	Nr.	%	Nr.	%	Nr.	%	Nr.	%	Nr.	%
Cl. V 06/07	<b>264</b>	35	13,26	<b>15</b>	5,68	<b>10</b>	3,79	<b>5</b>	1,89	<b>11</b>	4,17	<b>9</b>	3,4 1
Cl. VI 07/08	<b>245</b>	39	15,92	<b>27</b>	11,02	<b>19</b>	7,76	<b>8</b>	3,27	<b>12</b>	4,90	-	-
Cl.VII 08/09	<b>223</b>	64	28,70	<b>3</b>	1,35	<b>1</b>	0,45	<b>2</b>	0,90	<b>29</b>	13,00	<b>32*</b>	14, 35
Cl.VIII 09/10	<b>179</b>	30	16,76	<b>14</b>	7,82	<b>13</b>	7,26	<b>1</b>	0,56	<b>12</b>	6,70	<b>4</b>	2,2 3

\* 25 de elevi sunt declarați neșcolarizați de către una dintre școli, deși au fost înscriși în clasa a VII-a.



Graficul de mai sus, relevă diferențele considerabile dintre datele declarate și cele reale, privind abandonul școlar în cazul unităților școlare investigate. Cauzele acestor diferențe sunt discutate în cele ce urmează în cadrul raportului, însă trebuie amintit aici faptul că rezultatele de mai sus au fost obținute prin analiza cohortelor de elevi, iar rezultatele sunt

exprimate în procente din numărul total inițial al elevilor înscriși în clasa I-a respectiv a-V-a.

În aceeași categorie a problemelor de interpretare și înregistrare a diferitelor situații se încadrează și următorul exemplu: în cazul uneia dintre școlile din lot, 25 de elevi înscriși în clasa a VII-a la începutul anului școlar au fost înregistrați în documentele școlare cu privire la situația școlară de sfârșit de an ca neșcolarizați. O serie de astfel de exemple și cauzele care le generează sunt prezentate, pe larg, în capitolul 2.5.

### 2.3. Pierderile școlare pe cohortă

Pentru stabilirea și analiza pierderilor școlare pe cohortă au fost utilizate aceleași surse de informații ca și în cazul pierderilor anuale, fiind operate, de asemenea, corecțiile necesare, la fel ca în estimarea pierderilor școlare anuale. Metoda analizei cohortelor de elevi pe parcursul unui ciclu de învățământ permite evaluarea mai corectă a dimensiunii fenomenului de abandon școlar.

Utilizarea acestei metode a scos în evidență proporții și mai îngrijorătoare ale fenomenului investigat (tabelul următor). Se poate, astfel, constata că, în cazul elevilor din ciclul primar, cohorta care a intrat în clasa I în anul școlar 2006/2007 a pierdut pe parcursul celor 4 ani de studii corespunzători acestui nivel de învățământ peste 26% din efectivul de intrare în sistemul de educație. Dintre aceștia, 10% au abandonat studiile, iar peste 16% au rămas repetenți pe parcursul claselor primare.

**Tabel 9. Pierderile școlare pe cohortă în învățământul primar, la nivelul cohorței analizate**

		Pierderi școlare		Abandon școlar		Repetenție		Alte categorii de pierderi (situația școlară neîncheiată)		Abandon datorat migrației externe, din total cohortă		Abandon datorat migrației externe, din total abandon	
		Nr.	%	Nr.	%	Nr.	%	Nr.	%	Nr.	%	Nr.	%
Elevi înscr. cl. I 06/07	370	-	-	-	-	-	-	-	-	-	-	-	-
Abs. cl. IV 09/10	273	0	26,22	0	9,73	0	16,21	1	0,27	14	3,78	14	38,89

### Fig. 1. Pierderile pe cohortă și clase în ciclul primar

El<sub>0</sub>, El<sub>3</sub> - Elevi înscriși în clasele I-IV

P<sub>0</sub>, P<sub>3</sub> - Pierderi în clasele I-IV

Pierderile ating valori mult mai ridicate în cazul elevilor din gimnaziu (tabelul următor). Totalul pierderilor școlare reprezintă în cazul acestora peste 48%, din care aproape 37% abandon și peste 11% repetenție.

Comparativ cu ciclul primar, la gimnaziu volumul pierderilor școlare, pe ansamblu, este de aproape două ori mai mare, iar abandonul de aproape 4 ori; numai în cazul repetenției se constată valori similare între cele două cicluri: 10% în primar și peste 11% în gimnaziu.

**Tabel 10. Pierderile școlare pe cohortă în învățământul gimnazial, la nivelul cohorței analizate**

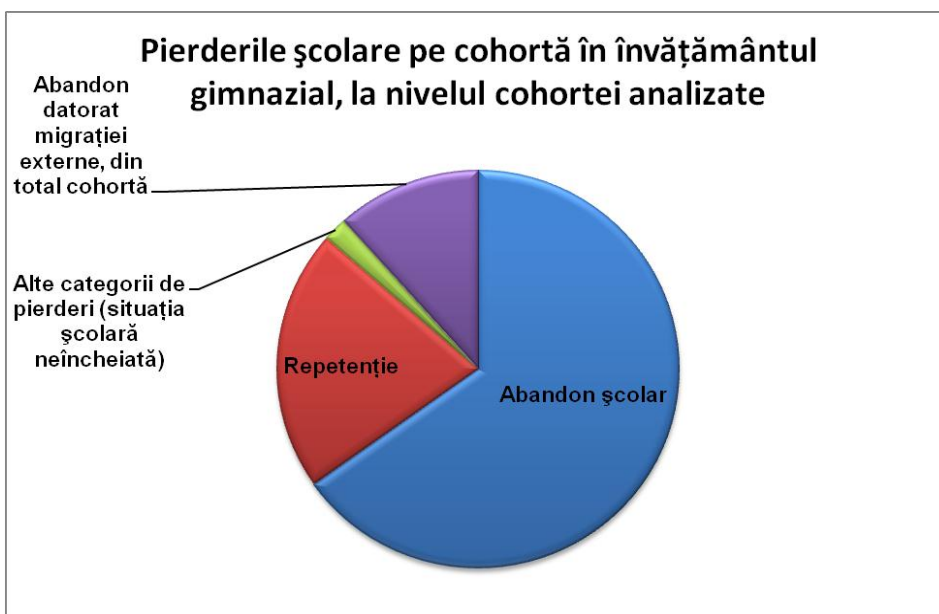
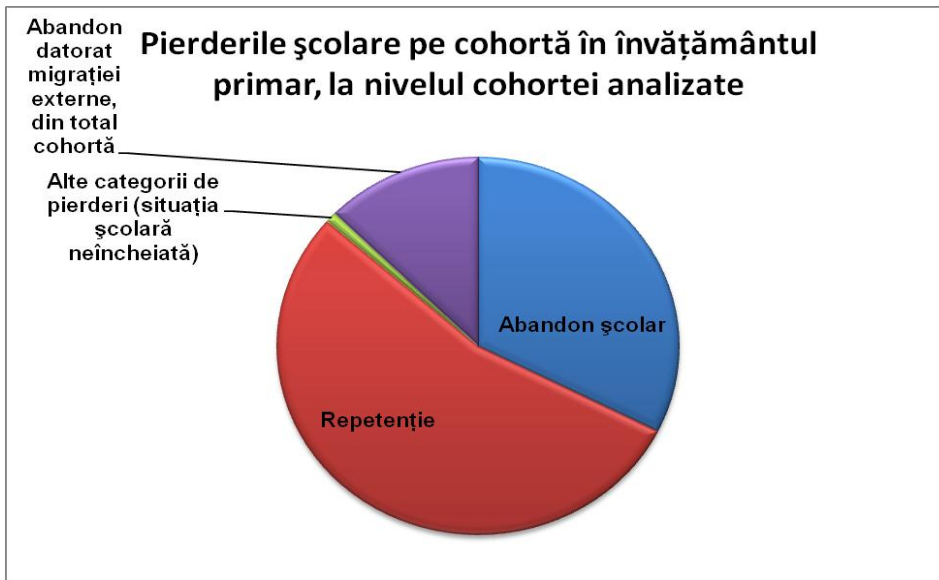
		Pierderi școlare		Abandon școlar		Repetenție		Alte categorii de pierderi (situația școlară neîncheiată)		Abandon datorat migrației externe, din total cohortă		Abandon datorat migrației externe, din total abandon	
		Nr.	%	Nr.	%	Nr.	%	Nr.	%	Nr.	%	Nr.	%
Elevi înscr. cl. V 06/07	284	-	-	-	-	-	-	-	-	-	-	-	-
Abs. cl. VIII 09/10	147	137	48,24	0	35,56	0	11,62	3	1,06	18	6,34	18	17,82

Fig. 2. Pierderile pe cohortă și clase în ciclul gimnazial

EI<sub>0</sub>. EI<sub>3</sub> - Elevi înscriși în clasele V-VIII

P<sub>0</sub>. P<sub>3</sub> - Pierderi în clasele V-VIII

Comparația grafică dintre principalele categorii de pierderi școlare între învățământul primar și cel gimnazial, reprodusă mai jos relevă diferențe interesate.





Compararea abandonului pe cohortele de elevi analizate de noi și cel înregistrat la nivel național evidențiază, la fel ca în cazul abandonului școlar anual, diferențe semnificative. Această comparație trebuie realizată, însă, cu anumite precauții. Astfel, lotul de elevi a cărei evoluție școlară am observat-o reprezintă o cohortă „pură” - cohorta elevilor care intră în clasa I, respectiv a V-a în anul școlar 2006/2007, fără a lua în considerare elevii repetenți din clasele anterioare sau eventualele cazuri de transfer de la alte școli care se adaugă cohorței inițiale. De asemenea, având la dispoziție datele necesare, a fost posibilă decelarea situațiilor de abandon, repetenție, migrațiune, deces, respectiv a fenomenelor care intră în categoria de pierderi și care determină reducerea efectivelor școlare pe parcursul anilor de studii.

La nivel național, evaluarea abandonului școlar s-a realizat, însă, pe cohortă „aparentă” care, spre deosebire de cohorta “pură”, include și elevii repetenți, exmatriculați cu drept de reînscrisere etc. din anii anteriori. În acest caz este mai dificilă, totodată, operarea distincției între pierderile prin abandon, repetenție ș.a. Metoda de analiză pe cohorte aparente a abandonului, în sine, aduce însă corecțiile necesare, în cazul repetenției, dat fiind că fiecare cohortă preia anual elevii repetenți de același nivel de studii (clasă), din anul școlar anterior; în acest fel se elimină influența pierderilor prin repetenție. O altă corecție la care s-a procedat în vederea estimării abandonului o reprezintă excluderea ratei repetenției de la nivelul claselor terminale de ciclu (a IV-a și a VIII-a) care nu se mai recuperează, întrucât analiza se oprește la momentul absolvirii acestora.

Cu toate precauțiile exprimate cu privire la metoda analizei pe cohorte aparente, aceasta surprinde însă cu mai multă acuratețe fenomenul abandonului școlar, se apropie mai mult de estimarea proporției sale reale, comparativ cu metoda intrare – ieșire pe baza căreia se calculează rata anuală a abandonului. Și aceasta deoarece metoda surprinde și cazurile de abandon înregistrate în trecerea de la o clasă la alta, fiind anulate, totodată, distorsiunile produse de modul de înregistrare a datelor. Eventuale corecții mai pot fi aduse prin excluderea cazurilor de deces, care nu afectează în mod semnificativ datele (pentru perioada 2006-2010 rata mortalității la grupele de vârstă 5-9 și 10-14 ani a fost de 0,3%<sup>1</sup>) și migrație externă, pentru care nu dispunem, însă, de informațiile necesare calculării abandonului datorat acestui fenomen. Nu de puține ori migrația externă presupune, însă, abandonul școlar propriu-zis, astfel încât fenomenul migrației nu reduce semnificativ

---

<sup>1</sup> *Anuarul statistic al României- 2009*, INS, 2009.

valorile înscrise în tabele de mai jos în jurul cărora, se poate spune, că se situează abandonul școlar pe cohortă, la nivel național.

După cum s-a constatat și în cazul pierderilor școlare anuale și categoriilor pe care le conțin, abandonul pe cohortă este mult mai ridicat în cazul școlilor din lotul de investigație, comparativ cu media națională, atât în învățământul primar, cât și gimnazial. Astfel, în cazul ciclului primar, abandonul pe cohortă la școlile din rețeaua ZEP este de două ori mai mare față de media națională – 10% față de 5,58%, iar la gimnaziu de 3 ori mai mare - aproape 37%, comparativ cu 12,55%.

**Tabel 11. Pierderile școlare pe cohortă în învățământul primar, la nivel național**

		Pierderi școlare pe parcursul ciclului		Repetenție în clasa a IV-a		Abandon școlar pe ciclu*	
		Nr.	%	Nr.	%	Nr.	%
Elevi înscriși cl. I 2006/07	219123	-	-	-	-	-	-
Absolvenți cl. IV 2009/2010	202351	16772	7,65	4540	2,07	12232	5,58

\* Inclusiv cazurile de deces și migrație.

Sursa: Date calculate pe baza informațiilor INS, 2007-2011.

**Tabel 12. Pierderile școlare pe cohortă în învățământul gimnazial, la nivel național**

		Pierderi școlare pe parcursul ciclului		Repetenție în clasa a VIII-a		Abandon școlar pe ciclu *	
		Nr.	%	Nr.	%	Nr.	%
Elevi înscriși cl. V 2006/07	230065	-	-	-	-	-	-
Absolv. cl. VIII 2009/2010	196721	33344	14,49	4473	1,94	28871	12,55

\* Inclusiv cazurile de deces și migrație.

Sursa: Date calculate pe baza informațiilor INS, 2007-2011.

Așa cum am procedat în cazul pierderilor școlare anuale și categoriilor pe care le cuprinde, am comparat datele privind pierderile pe cohortele „pure” reținute în studiu, cu cele rezultate din analiza cohortelor „aparente” (datele declarate de școli în Chestionarele statistice INS). Reamintim că analiza comparativă s-a realizat pe 4 unități școlare datorită faptului că una dintre cele 5 școli cuprinse în lotul de investigație ne-a putut furniza datele raportate în Chestionarul statistic INS numai pentru anul școlar 2009/2010.

O altă precizare care se impune se referă la faptul că fluxul de elevi care intră în clasa I, respectiv a V-a în anul școlar 2006/2007 suferă pe parcursul celor 4 ani ai ciclurilor

respective de învățământ modificări importante (după cum se poate observa din Anexa care prezintă aceste fluxuri prin intermediul datelor raportate în Chestionarele statistice INS, precum și din studiile de caz, pe școli), astfel încât se distanțează semnificativ de cohorta pură. Aceste modificări intervin ca urmare a transferurilor elevilor la școlile respective sau de la acestea către alte unități de învățământ, cazurilor de repetenție din anii anteriori, dispariției din evidențele școlii a unor elevi declarați promovați la finalul anului anterior ș.a. Drept consecință, compararea seriilor respective de date trebuie realizată cu precauție.

Ținând cont de aceste precizări, din datele prezentate în tabelele de mai jos observăm anumite diferențe între pierderile pe cohorta pură, unde se constată valori mai ridicate, și cele rezultate din analiza cohortelor aparente. Această diferență se înregistrează atât pentru ciclul primar (aproximativ 2 puncte procentuale – aproape 18%, față de 16,13%), cât și gimnazial. În ultimul caz, diferența respectivă este, însă, de aproape 3 ori mai mare comparativ cu ciclul primar, atingând peste 5 puncte procentuale: aproximativ 50%, comparativ cu 44%.

Se observă, în același timp, decalajul mare între pierderile pe cohortă înregistrate în ciclul primar, comparativ cu cele din gimnaziu, decalaj constat și în cazul cohortei de elevi cuprinse în totalul școlilor din lotul de investigație (5 școli), precum și la nivelul mediei naționale.

**Tabel 13. Pierderile școlare pe cohortă în învățământul primar, la nivelul cohortei „pure” (4 unități școlare)**

		Pierderi școlare		Abandon școlar		Repetenție		Alte categorii de pierderi (situația școlară neîncheiată)	
		Nr.	%	Nr.	%	Nr.	%	Nr.	%
Elevi înscr. cl. I 2006/2007	274	-	-	-	-	-	-	-	-
Abs. cl. IV 2009/2010	225	49	17,88	0	12,04	15	5,47	1	0,36

**Tabel 14. Pierderile școlare pe cohortă în învățământul primar, la nivelul cohortei „aparente” (4 unități școlare)**

		Pierderi școlare pe parcursul ciclului		Repetenție în clasa a VIII-a		Abandon școlar pe ciclu *	
		Nr.	%	Nr.	%	Nr.	%
Elevi înscriși cl. I 2006/2007	279	-	-	-	-	-	-
Absolv. cl. IV 2009/2010	234	45	16,13	9	3,23	36	12,90

\* Inclusiv cazurile de deces și migrație.

În ceea ce privește abandonul școlar, diferențele identificate sunt mai reduse și se manifestă numai la ciclul gimnazial – cu aproximativ 1,5 puncte procentuale mai mult în cazul cohorței pure. Având în vedere precauțiile exprimate mai sus, datorate specificului celor două cohorte analizate, aceste diferențe trebuie, însă, relativizate. Se poate, astfel, concluziona, că metoda analizei cohortelor de elevi, respectiv indicatorul abandon pe cohortă, sunt mai puțin relevante pentru scopul investigației și anume identificarea potențialelor distorsiuni / curențe în procesul de înregistrare și raportare a datelor privind pierderile școlare și categoriile acestora, mai indicat fiind indicatorul rata anuală a abandonului.

Metoda analizei cohortelor de elevi își dovedește însă utilitatea în stabilirea valorii reale a indicatorului abandon școlar la nivel de cohortă, care, așa cum a fost prezentat mai sus, variază, în cazul școlilor din lot, între 10-12% pe parcursul ciclului primar și între 37-41% la nivel de gimnaziu; aceste valori semnifică faptul că aproximativ jumătate dintre elevi abandonează studiile până la finalizarea clasei a VIII-a.

**Tabel 15. Pierderile școlare pe cohortă în învățământul gimnazial, la nivelul cohorței „pure” (4 unități școlare)**

		Pierderi școlare		Abandon școlar		Repetenție		Alte categorii de pierderi (situația școlară neîncheiată)	
		Nr.	%	Nr	%	Nr.	%	Nr.	%
Elevi înscr. cl. V 2006/2007	240	-	-	-	-	-	-	-	-
Abs. cl. VIII 2009/2010	121	119	49,58	96	40,00	20	8,33	3*	1,25

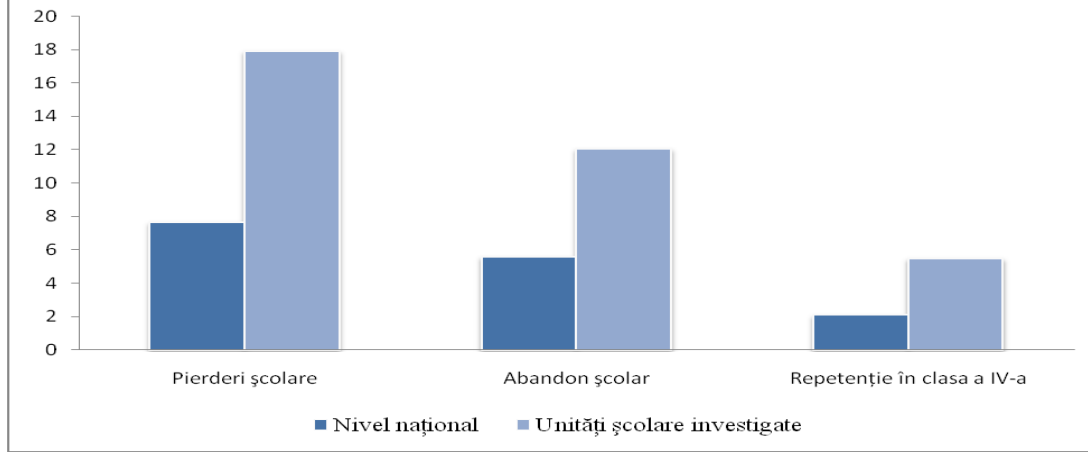
\* 1 elev retras pe motive medicale

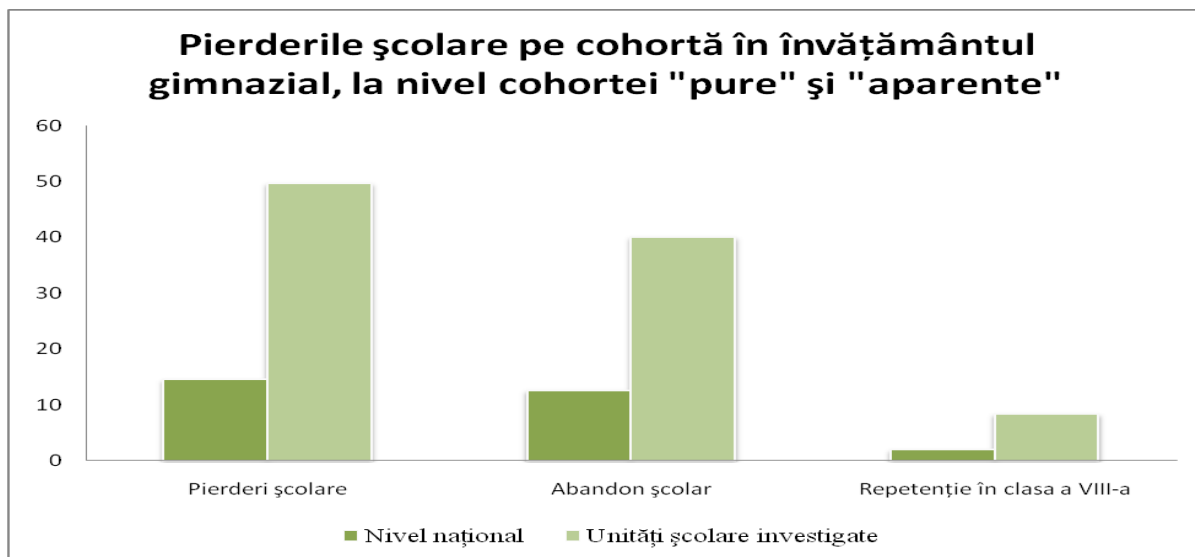
**Tabel 16. Pierderile școlare pe cohortă în învățământul gimnazial, la nivelul cohorței „aparente” (4 unități școlare)**

		Pierderi școlare pe parcursul ciclului		Repetenție în clasa a VIII-a		Abandon școlar pe ciclu *	
		Nr.	%	Nr.	%	Nr.	%
Elevi înscriși cl. V 2006/2007	267	-	-	-	-	-	-
Absolv. cl. VIII-a 2009/2010	149	118	44,19	12	4,49	106	39,70

\* Inclusiv cazurile de migrație.

### Pierderile școlare pe cohortă în învățământul primar, la nivel coherței "pure" și "aparente"





Indiferent de specificul cohorței asupra căreia s-a realizat analiza – pură sau aparentă – datele ilustrează decalajul foarte mare în ceea ce privește pierderile școlare pe cohortă, și în special prin abandon, atât în ciclul primar, cât mai ales gimnazial, între școlile din lotul de investigație și media națională. Această situație – care reprezintă o mare provocare pentru sistemul de învățământ – reclamă măsuri specifice de intervenție, o astfel de măsură fiind și extinderea sistemului ZEP.

#### **2.4. Abandonul școlar „ascuns”**

Sintagma „abandon școlar ascuns” se bazează pe una dintre principalele ipoteze ale studiului privind manifestarea la nivelul unităților de învățământ cuprinse în lotul de investigație a unor distorsiuni / curențe în procesul de înregistrare și raportare a datelor privind pierderile școlare (abandon, repetenție) care permit alterarea, mai exact diminuarea valorii reale a indicatorilor respectivi.

Prin compararea ratelor anuale ale abandonului școlar, calculate pe baza datelor culese de noi pentru cohorța pură, respectiv a datelor raportate de școli în Chestionarul statistic INS, s-au constatat anumite diferențe care, cu limitele impuse de specificitatea cohorțelor de elevi analizate (pură și aparentă), ar putea da valoarea abandonului „ascuns”. Precauțiile pe care trebuie să le avem în vedere în interpretarea diferențelor constatate sunt determinate, așa cum am mai menționat, de faptul că la nivelul cohorței aparente intervin o serie de modificări ca urmare a transferului elevilor la școlile respective sau de la acestea către alte unități de învățământ, a cazurilor de repetenție din anii anteriori ș.a., care o distanțează de cohorța pură.

La ciclul primar, abandonul școlar „ascuns” astfel estimat înregistrează, în general, valori ne semnificative, situate sub 1%. Aceste valori reduse, constatate în cazul claselor I și a II-a, precum și valorile negative și, de asemenea, ne semnificative înregistrate la clasa a IV-a sunt generate cel mai probabil de deosebirile dintre cohorte și nu semnifică, cu certitudine abandonul „ascuns”. O excepție se înregistrează în cazul clasei a III-a, unde valoarea calculată a abandonului „ascuns” depășește 5%.

**Tabel 17. Estimare privind abandonul școlar ascuns în ciclul primar, pe clase**  
- în % -

	Total abandon	Abandon școlar	Abandon datorat migrației externe, din total abandon	Alte categorii de pierderi (situația școlară neîncheiată)
Cl. I - 2006/2007	+0,39	+0,37	+0,02	-0,36
Cl. II - 2007/2008	+0,27	-0,18	+0,45	-
Cl. III - 2008/2009	+5,26	+3,23	+2,03	-0,38
Cl. IV - 2009/2010	-1,46	-0,26	-1,20	-

În clasele gimnaziale, indicatorul calculat înregistrează valori mai ridicate, care ajung până la 16% (clasa a VII-a – categoria „total abandon”). Dincolo de corectitudinea estimării – mai apropiată sau mai îndepărtată de realitate - ipoteza existenței unui abandon „ascuns” pare să se confirme cel puțin în cazul unor școli sau clase.

**Tabel 18. Estimare privind abandonul școlar ascuns în ciclul gimnazial, pe clase**  
- în % -

	Total abandon	Abandon școlar	Abandon datorat migrației externe, din total abandon	Alte categorii de pierderi (situația școlară neîncheiată)
Cl. V - 2006/2007	+5,99	+4,96	+1,03	-2,99
Cl. VI - 2007/2008	+1,48	+0,89	+0,58	-
Cl. VII-2008/2009	+16,07	+15,84	+0,22	-14,35
Cl. VIII-2009/2010	+0,09	-0,07	+0,16	-0,79

Existența unui astfel de „fenomen”, așa cum a rezultat din investigațiile realizate în cele 5 școli, se datorează problemelor/distorsiunilor care apar în înregistrarea situației școlare a elevilor în diferitele documente școlare: cataloage, Chestionare statistice, Registrul matricol. Pentru a ilustra astfel de probleme – care vor fi prezentate pe larg în capitolul 2.5. – vă prezentăm câteva exemple:

- elevi care deși nu vin de loc la școală sau absentează foarte mult și nu li se poate încheia situația școlară nu sunt declarați în situație de abandon, dar în anul următor nu mai sunt înscriși la școală;

- elevi promovați, care nu mai revin la școală în anul următor și rămân declarați ca promovați;
- elevă cu situația școlară neîncheiată, încadrată la final de catalog la «abandon», iar în chestionarul statistic la «alte situații»; în prezent nu mai este înscrisă și nu frecventează școala, dar în registru nu apare ca fiind în situație de abandon;
- elevi înregistrați ca transferați la alte școli, dar în cazul cărora nu există cerere de transfer;
- înregistrarea unor elevi în Chestionarul statistic în categoria «plecați din școală prin stabilire în străinătate», deși în cazul majorității acestor elevi este vorba de plecare temporară, nu definitivă, în străinătate, care echivalează cu abandonarea școlii ș.a.

Tot în categoria abandonului ascuns, dintr-o perspectivă calitativă, ar putea fi asimilate și cazurile de elevi cu absentism foarte ridicat, care reușesc cu mare dificultate să promoveze o clasă sau alta, dar al căror nivel de achiziții este foarte redus. Mulți dintre aceștia ajung în cele din urmă tot în situația de abandon școlar.

Tipurile de probleme, disfuncții și distorsiuni identificate, care afectează corectitudinea și calitatea informațiilor referitoare la situația școlară a elevilor, deformând realitatea, ne permit să afirmăm că acestea nu sunt specifice numai școlilor investigate sau celor din rețeaua ZEP, ci sunt prezente, potențial, în măsură mai mare sau mai mică, la nivelul sistemului de educație, în ansamblu.



## 2.5. Cauze ale diferențelor între ratele pierderilor școlare raportate de școli și cele stabilite cu prilejul investigațiilor

În general, la nivelul școlilor investigate, se remarcă în cazul Registrelor matricole înregistrări clare și riguroase a situației tuturor elevilor, pentru fiecare an de studiu, cu toate specificațiile privind parcursul școlar al acestora (de exemplu: situația pe ani de studiu, prezentarea documentelor pe baza cărora s-au realizat transferuri școlare etc.).

Probleme deosebite apar în cazul înregistrărilor din cataloage. Astfel, în cazul **completării rubricii situației individuale** a elevilor s-au constatat următoarele deficiențe:

- omiterea înregistrării situațiilor de abandon școlar: copii care ”dispar” dintr-o cohortă, fără precizări în catalog privind transferul sau alte situații individuale speciale; astfel de situații apar, conform declarației directorului uneia dintre școli, în cazul elevilor care nu au fost reînscrisi la școală (*nu a mai venit nimeni să îi reînscrisie și nu au mai fost trecuți în catalogul anului următor*) sau a celor care absentează total de la ore, de obicei în al doilea semestru;
- situații completate parțial: de exemplu, ”corigent” în prima sesiune de evaluare (iunie/iulie), dar cu ”situație neîncheiată” chiar și după a doua sesiune de evaluare (august/septembrie), fără precizări privind statutul acestuia ca promovat/repetent sau în situație de abandon;
- cazuri de ”neșcolarizare” chiar pentru elevi care absolviseră deja un anumit număr de ani de studiu, fără să existe o situație școlară diferită în catalog față de cei înregistrați ca fiind în situație de ”abandon școlar”; de altfel, definiția neșcolarizării pare a fi aplicată cel mai deficitar, în această categorie fiind înscriși copii cu număr mare de absențe, cu situație școlară neîncheiată, în situație de abandon școlar etc.
- situații cu 2 specificații contradictorii: de exemplu, ”abandon școlar” și „neșcolarizat” în același timp;
- înregistrarea ca repetenți a elevilor care au un număr mare de absențe (ex. : un elev care a fost la școală în semestrul I și a promovat, iar în semestrul II nu a mai frecventat deloc școala, este declarat în luna iunie-iulie repetent din cauza absențelor - nu cu situația neîncheiată - iar la final de catalog este declarat **repetent prin abandon**.

O serie de probleme au fost identificate, de asemenea, în **completarea datelor statistice de la finalul catalogului**, și anume:

- rubrici rămase necompletate sau lipsa de corelare între diferite rubrici (de exemplu, cele privind situația corijențelor/repetenția/abandonul sau numărul total de copii înscriși);
- lipsa de corelare între datele raportate pe semestre;
- înregistrarea situațiilor de abandon ca unul dintre motivele repetenției (ca sub-categorie de absentism);
- număr ridicat de elevi înscriși în categoria "alte situații": elevi cu prezență scăzută la cursuri; elevi care au avut medii neîncheiate/corijențe; elevi plecați la alte școli sau în străinătate, fără a solicita din partea școlii adeverințe etc.

Distorsiunile menționate, dar și alte probleme identificate cu prilejul investigațiilor generează diferențe importante între situația școlară reală a elevilor din cohortele analizate și cea declarată de școli în **situațiile statistice (SC-uri)**.

Neconcordanțe semnificative apar, în special, în cazul elevilor care abandonează școala. Două exemple sunt semnificative, în acest sens:

- În cazul școlii X, conform situației din catalog, au abandonat școala în anul 2006/2007 - 10 elevi (4 din ciclul primar și 6 din gimnaziu). În Chestionarul statistic sunt declarate, însă, numai 4 cazuri – toate la nivelul clasei a II-a, deși elevii care au abandonat erau înmatriculați în clasa I; la gimnaziu nu este declarat nici un caz de abandon.
- În cazul școlii Z, în cataloagele celor 4 clase a IV-a care au fost consultate, sunt înregistrate în anul 2009/2010 5 cazuri de abandon, iar în situația statistică nu apare niciunul! De asemenea, la gimnaziu (clasa a V-a) în cataloage sunt înregistrate 6 cazuri de abandon, iar în Chestionarul statistic numai 2 cazuri.

Pentru a ilustra diferitele neconcordanțe, o altă situație care trebuie semnalată este înscrierea unor elevi în anul consecutiv abandonului școlar în programul A doua șansă. Ca urmare apare o diferență semnificativă între valoarea acestui indicator înregistrată în documentele școlare și cea raportată la nivel de instituție. Mai mult decât atât, acest artificiu semnifică, de fapt, nerespectarea prevederilor din Regulamentul de Organizare și Funcționare a unităților de învățământ preuniversitar privind:

- numărul minim de ani înainte de declararea situației de abandon școlar (Art. 68. 5  
- *Elevul care nu frecventează cursurile de zi ale unei clase din învățământul*

- obligatoriu, depășind cu mai mult de doi ani vârsta clasei respective, se află în situația de abandon școlar. Elevul aflat în situația de abandon școlar poate fi înscris, la cerere, în forme de învățământ seral, cu frecvență redusă sau la distanță, pentru care se constituie formațiuni aparte).*
- numărul minim de ani înainte de înscrierea în programul A doua șansă (Art. 68. 6. - *Tinerii care au depășit vârsta școlară cu mai mult de 4 ani își pot completa educația de bază, prin parcurgerea unor programe de tip „A doua șansă”, conform metodologiei Ministerului Educației și Cercetării).*

Din investigațiile realizate rezultă că una dintre posibilele surse ale neconcordanțelor la care ne-am referit o reprezintă faptul că raportările statistice (SC) sunt întocmite /completate de către secretara /secretarul școlii, pornind de la înregistrările din cataloage. Acestea, însă, nefiind întotdeauna fidele realității și prezentând diferite distorsiuni, influențează raportarea în SC-uri; activitatea internă de verificare a înregistrărilor privește numai cataloagele, iar erorile pe care noi le-am semnalat, cu siguranță au influențat și înregistrările din chestionarul statistic.

La nivelul școlilor investigate am întâlnit practici diferite de completare a SC-urilor, una dintre acestea permițând eliminarea/diminuarea discordanțelor dintre înregistrările din catalog și cele din Chestionarul statistic (SC) pe școală. Astfel, în unele școli, pentru fiecare clasă se completează un Chestionar statistic, în concordanță cu înregistrările din catalog, armonizarea datelor fiind așadar mai facilă. Pe baza Chestionarelor statistice, pe clase, se completează SC-ul pe școală. Totuși, deși această practică pare să permită o agregare mai facilă a datelor și compatibilizarea acestora, am observat faptul că permite, în același timp, amplificarea diferențelor de interpretare a regulilor de completare a SC-urilor pe baza datelor din catalog.

În alte școli, raportarea în SC-uri se realizează pe baza înregistrărilor din cataloagele diferitelor clase, în acest caz diferențele între datele înscrise în catalog și cele din SC-uri fiind mai frecvente.

**Explicațiile oferite de actorii consultați la nivelul școlii** privind situațiile contradictorii /erorile în înregistrarea situației școlare a elevilor au fost foarte diverse, invocându-se de la lipsa de atenție în completarea datelor până la obținerea acceptului Inspectoratului sau altor autorități privind încălcarea unor prevederi (de exemplu, înscrierea imediată în programul A doua șansă în cazul unor copii care nu frecventează studiile). Iată

principalele cauze ale diferitelor neconcordanțe între documentele școlare și situațiile statistice raportate, precum și ale diferitelor distorsiuni la nivelul tuturor acestora pe care actorii școlii le-au invocat:

- Neclaritatea definițiilor utilizate pentru abandonul școlar: *cu mai mulți ani în urmă erau declarați în situație de abandon elevii care nu se mai înscriau în toamnă la școală; în ultimii ani în această categorie sunt înscriși elevii care nu mai vin la școală timp de 2-3 ani.*
- Lipsa unor criterii clare privind încadrarea elevilor într-o anumită situație, lipsa armonizării între definițiile și reglementările privind înregistrarea situațiilor de nefrecventare a școlii (abandon, repetenție, transfer la o altă școală, plecare în străinătate etc.) solicitate de diferite documente: precizările Regulamentului de Organizare și Funcționare; instrucțiunile din catalog; precizările pentru completarea chestionarelor statistice (*metodologia de colectare a datelor statistice folosită de INS este inadecvată*) alte solicitări de raportare statistică din partea MECTS.
- Dificultăți în înregistrarea situațiilor determinate de fluctuația mare a copiilor din comunitate (plecări în străinătate și reveniri repetate), cu atât mai mult cu cât aceștia pleacă în timpul anului școlar fără a anunța școala în prealabil.
- Plecarea din școală a multor elevi fără a anunța motivul (plecare în străinătate, transfer la altă școală etc.); în unele cazuri se apelează, însă, la mediatorul școlii, care solicită părinților sau rudelor o declarație privind motivul absenteismului, pe baza căreia sunt completate documentele școlare (cataloge, registrul matricol).

Distorsiunile constatate cu privire la situația școlară reală a elevilor și neconcordanțele între înregistrările din catalog, respectiv situațiile statistice raportate ne-au determinat la o analiză mai profundă a cauzelor acestor probleme. Am identificat, astfel, două categorii principale de probleme, și anume:

- Probleme ce țin de contextul școlar respectiv („locale, ale școlii”) și care pot sugera, eventual, importanța redusă acordată de unele dintre unitățile școlare (dar și la nivel de sistem) acestor aspecte, printre care se numără:
  - Insuficiența cunoaștere de către cadrele didactice a reglementărilor în domeniu. De ex., un cadru didactic care se ocupă cu verificarea corectitudinii înscrierilor în cataloage ne-a declarat că elevii sunt înregistrați și declarați în situație de abandon fie în anul școlar respectiv, fie după 2 ani de nefrecventare, fie după 4 ani (confuzie cu cerința de la programul A doua șansă).

- Experiența profesională redusă a personalului cu atribuții privind raportarea statistică a situației școlare a elevilor, cu implicații asupra datelor raportate.
- Interpretare personală a regulamentului. Un ex., în acest sens, deși nu strict legat de problema în discuție, dar cu posibile repercusiuni asupra acesteia, este următorul: Un director de școală povestește că, în urmă cu mai mulți ani, a avut loc în școală o anchetă administrativă din partea ISJ cu privire la numărul foarte mare de copii care nu frecventau cursurile. În urma anchetei s-au imputat școlii, în cazul unei clase, costurile cu normele didactice ca sancțiune pentru înregistrarea doar în documentele școlare a copiilor din clasa respectivă. În consecință, directorul declară că acum preferă să primească o sancțiune pentru nerespectarea regulamentului școlar și, în cazul copiilor care înregistrează un număr mare de absențe într-un an, nu mai permite înscrierea automată în anul școlar următor. Această înscriere este realizată numai în condițiile în care familia elevului/elevei dă o declarație pe proprie răspundere cu privire la frecventarea școlii în anul școlar respectiv.
- Disfuncții / probleme „metodologice”, datorate lipsei de claritate și precizie a definițiilor, absenței procedurilor, insuficienței armonizării/coerenței între definițiile /reglementările în domeniu. În această categorie am inclus:
  - Definiție incorectă /ambiguă a situației școlare a elevilor în rubricile din catalog. Este vorba despre informații generale neclare cu privire la modul de completare a rubricilor care se referă la abandonul școlar (incluse în instrucțiunile de pe coperta 2 a catalogului privind modalitățile de realizare a înscrierilor în catalog) și de neclaritatea /ambiguitatea rubricii de la sfârșitul catalogului în care este înscrisă situația școlară a elevului la sfârșitul anului școlar.

De ex., conținutul acestei rubrici referitor la elevii repetenți - pe care îl redăm mai jos - sugerează că abandonul reprezintă una dintre cauzele repetenției și nu situația școlară, în sine, a unui elev. De aici posibilitatea declarării unui anumit număr de elevi ca repetenți, situația lor școlară reală fiind cea de abandon.

Repetenție	Din cauza rezultatelor școlare	10
	Din cauza absențelor, din care datorită:	5
	- situației medicale	1
	- abandonului	3
	- alte situații	1

- Definiere incorectă /ambiguă a situației școlare a elevilor în chestionarul statistic INS și instrucțiunile de completare a acestuia cu privire la categoriile „abandon școlar” și „alte situații”.

De ex. în documentul *Precizări pentru completarea chestionarelor statistice Sc. 2.1. și Sc. 2.2., privind învățământul primar (nivelul I ISCED) și gimnazial (secundar inferior – ISCED 2)*, la punctul II.b) Sc. 2.2. se precizează:

„Cap. 1a și 1b – **Elevi după situația școlară din învățământul primar și gimnazial:** ..... .

În „**abandon școlar**” sunt cuprinși elevii care părăsesc sistemul de învățământ datorită: căsătoriilor, stării materiale precare, reținerii acestora pentru munci agricole sau pe lângă casă, iar în „**alte situații**” sunt cuprinși elevii care au fost înscriși la începutul anului școlar și nu au frecventat nici o zi cursurile etc.”

- Lipsa de armonizare/coerență între definițiile/reglementările privind înregistrarea situațiilor de nefrecventare a școlii (abandon, retragere, repetenție, alte situații etc.) specificate în: Regulamentul de Organizare și Funcționare (ROF), instrucțiunile din catalog, precizările pentru completarea chestionarelor statistice (SC-uri). Apar, astfel, dificultăți de completare, care rezultă din faptul că **datele statistice** solicitate prin chestionarul INS privind participarea/abandonul școlar nu sunt coerente cu cele înregistrate în catalog, la finalul anului școlar și cu înregistrările din Registrul matricol. Mai mult, **regulile** precizate cu privire la abandonul școlar în ROF în vigoare nu sunt corelate cu instrucțiunile de completare a chestionarului INS.

Toate aceste disfuncții afectează corectitudinea și calitatea informațiilor referitoare la situația școlară a elevilor, distorsionează realitatea, nu numai la nivelul școlilor investigate, ci, potențial, la nivelul sistemului de educație, în ansamblu.

### III. Concluzii

Cercetarea asupra pierderilor școlare, în general, și abandonului, în special, au condus la o serie de concluzii pe care le prezentăm în continuare.

- Rata anuală a pierderilor școlare, pe ansamblu, și pe categorii (abandon, repetenție ș.a.), precum și abandonul pe cohortă la nivelul elevilor din învățământul primar și, îndeosebi, la cei din gimnaziu cuprinși în școlile din lotul de investigație se ridică la un nivel foarte ridicat. În acest sens, este suficientă menționarea faptului că mai mult de un sfert din cohorta de elevi intrați în clasa I în anul școlar 2006/2007 și aproape jumătate dintre cei care își fac debutul în clasa a V-a în același an școlar se încadrează în categoria pierderilor școlare; dintre aceștia, în situație de abandon școlar sunt 10% dintre elevii din primar și aproape 37% dintre cei de nivel gimnazial. Se poate estima, astfel, că numai jumătate dintre elevii unei cohorte care intră în clasa I ajung să finalizeze ciclul gimnazial.
- Ratele anuale ale pierderilor școlare, implicit ale categoriilor pe care le conțin, precum și rata abandonului pe cohortă, care au fost estimate în cadrul investigațiilor noastre, se diferențiază semnificativ de valorile corespunzătoare calculate pentru nivelul național. Diferențele constatate, dincolo de faptul că valorile respective aparțin unor unități de observare total diferite numeric (nivel național – toate unitățile școlare, lotul de investigație – numai 5 școli), evidențiază încă o dată dezavantajul școlilor incluse în rețeaua ZEP din perspectiva pierderilor școlare pe care le înregistrează.
- Ratele anuale ale abandonului școlar și rata abandonului pe cohortă calculate de noi pot fi, în realitate, chiar ceva mai ridicate. Această ipoteză este susținută de faptul că repetenția în cazul majorității elevilor aflați în această situație are drept cauză absenteismul școlar foarte ridicat, care semnifică în fapt abandonul școlar. Au fost, astfel, identificate multe cazuri de elevi care absentează aproape pe tot parcursul anului școlar, iar în final sunt declarați repetenți (înregistrați, ca atare și în datele prezentate mai sus). În anul școlar următor situația se repetă și, eventual, la sfârșitul acestuia sunt declarați în situație de abandon. Conform reglementărilor din perioada de referință a investigației (anterior intrării în vigoare a noii Legi în domeniul educației) se considera, însă, că un elev a abandonat școala și putea fi astfel declarat după ce a depășit cu doi ani vârsta teoretică de școlarizare pentru clasa respectivă.
- Ratele anuale ale abandonului școlar și ale abandonului pe cohortă estimate în cadrul investigației se diferențiază de cele declarate de școlile din lot, abandonul stabilit de noi atingând valori mai ridicate.

- Abandonul „ascuns” estimat înregistrează, în general, valori ne semnificative la ciclul primar, situate sub 1%; o excepția se constată în cazul clasei a III-a unde ajunge la aproximativ 5%. În clasele gimnaziale, nivelul indicatorului este mai ridicat, atingând chiar 16% la clasa a VII-a. Dincolo de corectitudinea estimării – mai apropiată sau mai îndepărtată de realitate - ipoteza existenței unui abandon „ascuns” pare, astfel, să se confirme. Iar acesta nu este specific numai școlilor investigate sau celor din rețeaua ZEP, ci este prezent, potențial, în măsură mai mare sau mai mică, la nivelul sistemului de educație, în ansamblu.
- Diferențele constatate între valorile indicatorilor calculate pe baza informațiilor culese în cadrul investigațiilor, respectiv pe baza datelor declarate de școli, implicit abandonul „ascuns”, se datorează unor distorsiuni în înregistrarea situației școlare a elevilor, depistate în cursul analizei documentelor școlare, care pot genera o rată diminuată a abandonului școlar declarat de școli. Aceste distorsiuni – care nu afectează datele noastre cu privire la pierderile școlare și categoriile acestora, dat fiind că am operat corecțiile necesare - sunt următoarele:
  - Elevi declarați la sfârșitul anului școlar ca repetenți, abandonul fiind înregistrat numai la cauzele situației de repetenție. Cu alte cuvinte, proporția elevilor care au abandonat școala este în mod fals mai scăzută în cazul raportărilor școlilor, ca urmare a declarării unui număr mai mare de elevi repetenți.
  - Excluderea din documentele școlare a elevilor în cazul căroră „abandonul se produce” în intervalul dintre doi ani școlari. Este vorba despre elevi care promovează o anumită clasă, dar în anul școlar următor nu se mai regăsesc în documentele școlare. Acești elevi – în cazul căroră situația nu se explică prin transfer la o altă școală pentru că, în general, aceste situații se înregistrează ca atare – nu sunt declarați de școală în categoria abandon școlar (pentru că ei au promovat clasa), deși nu mai revin la școală. Aceasta este și una dintre explicațiile nivelului ridicat al abandonului pe cohortă corespunzător unui ciclu de învățământ. Altfel, în linii generale, având în vedere că tendința de evoluție a pierderilor școlare rămâne relativ constantă pe parcursul unei anumite perioade (4 ani – durata ciclului primar, respectiv gimnazial de învățământ), rata abandonului pe o cohortă pe parcursul unui ciclu de învățământ ar trebui să fie egală cu suma ratelor anuale ale abandonului pe parcursul celor 4 ani de studii (clasele I-IV, respectiv V-VIII).
  - Lipsa precizărilor în documentele școlare cu privire la situația școlară a unor elevi la sfârșitul anului. Este situația unor elevi înmatriculați într-o clasă într-un anumit an școlar care nu se prezintă deloc la cursuri și care nu sunt declarați la sfârșitul



anului școlar repetenți sau în situația de abandon. În anul școlar următor sunt pur și simplu omiși din catalog (și astfel de situații ar putea explica nivelul ridicat al abandonului pe cohortă).

- Declarația unor elevi, după perioada de reexaminare din lunile august-septembrie, cu *situația școlară neîncheiată*. Este cazul unor elevi care nu se prezintă la reexaminarea din toamnă, ca urmare nu promovează clasa respectivă, dar nu se regăsesc ca repetenți în aceeași clasă în anul școlar următor.

În ceea ce privește diferențele între ratele pierderilor școlare înregistrate și raportate de școli și cele stabilite cu prilejul cercetării, investigația a stabilit două principale categorii:

- Probleme ce țin de contextul școlar respectiv („locale, ale școlii”) și care pot sugera, eventual, importanța redusă acordată de unele dintre unitățile școlare acestor aspecte.
- Disfuncții / probleme „metodologice”, datorate lipsei de claritate și precizie a definițiilor, absenței procedurilor, insuficienței armonizării /coerenței între definițiile /instrucțiunile de completare a informațiilor /reglementările în domeniu.

Având în vedere cele două categorii de probleme identificate, care afectează calitatea și corectitudinea datelor privind situația școlară a elevilor, producând, implicit, dificultăți în adoptarea celor mai adecvate măsuri de politică educațională, se impun soluții corespunzătoare de ameliorare /rezolvare a acestora.

#### **IV. Recomandări/direcții de intervenție**

Cercetarea de față a identificat mai multe arii de intervenție care pot contribui la scăderea distorsiunilor în înregistrarea situațiilor de abandon. Pentru fiecare dintre aceste direcții este necesară o

- Armonizarea **definiției abandonului școlar** utilizate de către diferite instituții: MECTS (în ROI și în alte documente școlare) și INS (în metodologia de completare a situațiilor statistice);
- Clarificarea unor **aspecte operaționale** privind definițiile abandonului și neșcolarizării, în contextul dezvoltării legislației secundare la *Legea educației naționale nr. 1/2011*;

- Sistematizarea **categoriilor principale de cauze ale abandonului** (individuale, familiale/sociale, școlare) în metodologiile curente;
- Colectarea de informații care să permită **defalcarea datelor** și identificare unor **profile** ale copiilor care abandonează școala (de exemplu, vârstă, etnie, anul de studiu, rezultate școlare, absenteism, resurse familie, angajarea în activități lucrativă în familie/în afara acesteia, situația medicală/CES etc.);
- Analiza sistematică a fenomenului de **absenteism** și colectarea de informații care să permită identificarea profilului copiilor care absentează, acest fenomen fiind direct și puternic corelat cu fenomenul de abandon școlar;
- Introducerea, la nivelul statisticilor educaționale, a unui indicator statistic privind **riscul de abandon școlar** (referitor la situațiile de nefrecventare / frecventare redusă a cursurilor într-un an școlar);
- Armonizarea **instrumentelor de colectare a datelor privind abandonul școlar**, în special a chestionarelor statistice INS, a datelor solicitate de MECS și a datelor solicitate la finalul catalogului școlar;
- Dezvoltarea unor **proceduri de control** mai eficiente cu privire la acuratețea respectării metodologiei de înregistrare a situațiilor de abandon școlar, atât la nivelul școlii, cât și la nivelul ISJ;
- Dezvoltarea unor **ghiduri metodologice** pentru actorii implicați în raportarea situațiilor de abandon la nivelul unităților școlare, care să ofere definiții clare și exemple concrete de încadrare în diferite categorii a elevilor aflați în situația de abandon școlar;
- Promovarea unui **climat de sprijin** și a **unor măsuri de asistență** pentru unitățile școlare care se confruntă cu acest fenomen și îl declară în statisticile oficiale;
- Elaborarea unui **suport de curs** și a unui **program de formare** destinat actorilor implicați în raportarea situațiilor de abandon la nivelul unităților școlare, care să faciliteze dezvoltarea unor competențe specifice.



## ANEXĂ

**Situația școlară a elevilor din școlile investigate raportată în Chestionarele Statistice INS (SC 2.2.)\***

### Ciclul primar

Clasa/ an șc.	Elevi înscriși	Veniți prin transfer	Elevi plecați din unitatea școlară prin:						Elevi în evid. la sf. an șc. (15.09)	Prom.	Repet.	Cu sit. șc. neînch.
			Transfer la alte școli	Stabilire în străinătate	Abandon școlar	Decedați	Exmatr.	Alte situații				
Cl. I - 06/07	279	7	6	5	1	-	-	2	272	267	4	1
Cl. II - 07/08	284	6	3	2	6	1	-	-	278	276	2	-
Cl. III - 08/09	256	1	-	1	-	-	-	-	256	240	14	2
Cl. IV - 09/10	251	2	2	3	5	-	-	-	243	234	9	-

### Ciclul gimnazial

Clasa/ an șc.	Elevi înscriși	Veniți prin transfer	Elevi plecați din unitatea școlară prin:						Elevi în evid. la sf. an șc. (15.09)	Prom.	Repet.	Cu sit. șc. neînch.
			Transfer la alte școli	Stabilire în străinătate	Abandon școlar	Decedați	Exmatr.	Alte situații				
Cl. V-06/07	260	7	3	5	10	-	-	-	249	229	11	9
Cl. VI-07/08	245	7	6	8	19	-	-	1	218	206	12	-
Cl. VII-08/09	218	9	4	2	1	-	-	-	220	159	29	32
Cl. VIII-09/10	181	-	2	1	13	-	-	-	165	149	12	4

\* Notă: Situația nu include decât 4 școli din cele 5 studiate deoarece în una dintre acestea nu există date disponibile pentru anii 2006/2007, 2007/2008 și 2008/2009.